



## MEMORIA 2015

**Asociación Pro Personas con Discapacidad de Aspe**  
**ENTIDAD DECLARADA DE UTILIDAD PÚBLICA CV 318**



**APDA 1975**

**Programa de Intervención, Integración e Inserción Social.**  
**ATENCIÓN SOCIAL**

### **Datos de la entidad:**

Nombre: **Asociación Pro Personas con Discapacidad de Aspe (APDA)**

C.I.F.: **G- 03851128**

Domicilio: **CALLE VICENTE CERVERA 59**

Localidad: **ASPE** C.P.: **03680**

Teléfono/Fax: **965 49 31 51** E-mail: **apda.elpuente@gmail.com**

Web: **apda-aspe.com**

Año de Constitución: **1975**

Sector de intervención: **Discapacitados psíquicos, físicos y sensoriales**

Representante legal: **Ata Prieto Sanchez** Cargo: **Presidenta**



## INTRODUCCIÓN

La Asociación Pro- Personas con Discapacidad de Aspe es una entidad sin ánimo de lucro fundada en 1975 por familiares de personas con Discapacidad de Aspe por la ausencia de este servicio en la población.

La Asociación tiene como finalidad aumentar la calidad de vida de las personas con Discapacidad y de su entorno, siendo su ubicación en la población de Aspe y su ámbito de actuación comarcal.

Los servicios y programas con los que cuenta la Asociación son:

- Departamento de Trabajo Social.
- Escuela Deportiva y para la salud APDA.
- Centro de Día El Puente.
- Club de Ocio y Tiempo Libre APDA.
- Programa Pre-Laboral APDA.
- Servicio de Transporte APDA.
- Programa de Respiro Familiar y Vida independiente.
- Vivienda Tutelada la Casica.
- Programa de Sensibilización Social Aspe Sin Barreras.
- Actividades Asociativas APDA.

Todas las actividades se interrelacionan y algunas como las Salidas y excursiones se dan en todos los puntos del programa en general, así como los sondeos de opinión, los grupos de auto apoyo o las campañas de concienciación.

Como se expone en la Memoria y resumiendo los datos de cada proyecto podemos destacar de la misma los siguientes datos:

- **USUARIOS ATENDIDOS:** Entre los diferentes programas que hemos llevado a cabo se ha trabajado con unas 80 personas con algún tipo de discapacidad.
- **FAMILIAS ATENDIDAS:** Se ha desarrollado un trabajo continuo con cuarenta familias y una atención puntual en diversos aspectos de información y asesoramiento en al menos otras veinte.
- **PERSONAL:** En los diversos proyectos han trabajado **como personal contratado:** un Trabajador Social, un TASOC, un técnico en integración laboral, un administrativo, una cocinera, un encargado de empleo, un Pedagogo, un sicólogo, una fisioterapeuta, un monitor ocupacional y once cuidadores (contratando de forma temporal a seis personas para el apoyo y puesta en marcha de servicios puntuales) . **Como personal en prácticas:** Dos Trabajadores Sociales, 6 de atención socio sanitaria e integración social, 2 fisioterapeutas, cuatro técnicos de Integración Social, un sicólogo deportivo y dos terapeuta ocupacional. A esto hay que sumar el grupo de voluntarios como personal de apoyo y como personal especializado, así como las **colaboraciones con personal de Instituciones** como el Ayuntamiento de Aspe y con personal de otras Asociaciones como CRUZ ROJA,ALZEHIMER,RESIDENCIA DE ANCIANOS UPAPSA o COCEMFE.



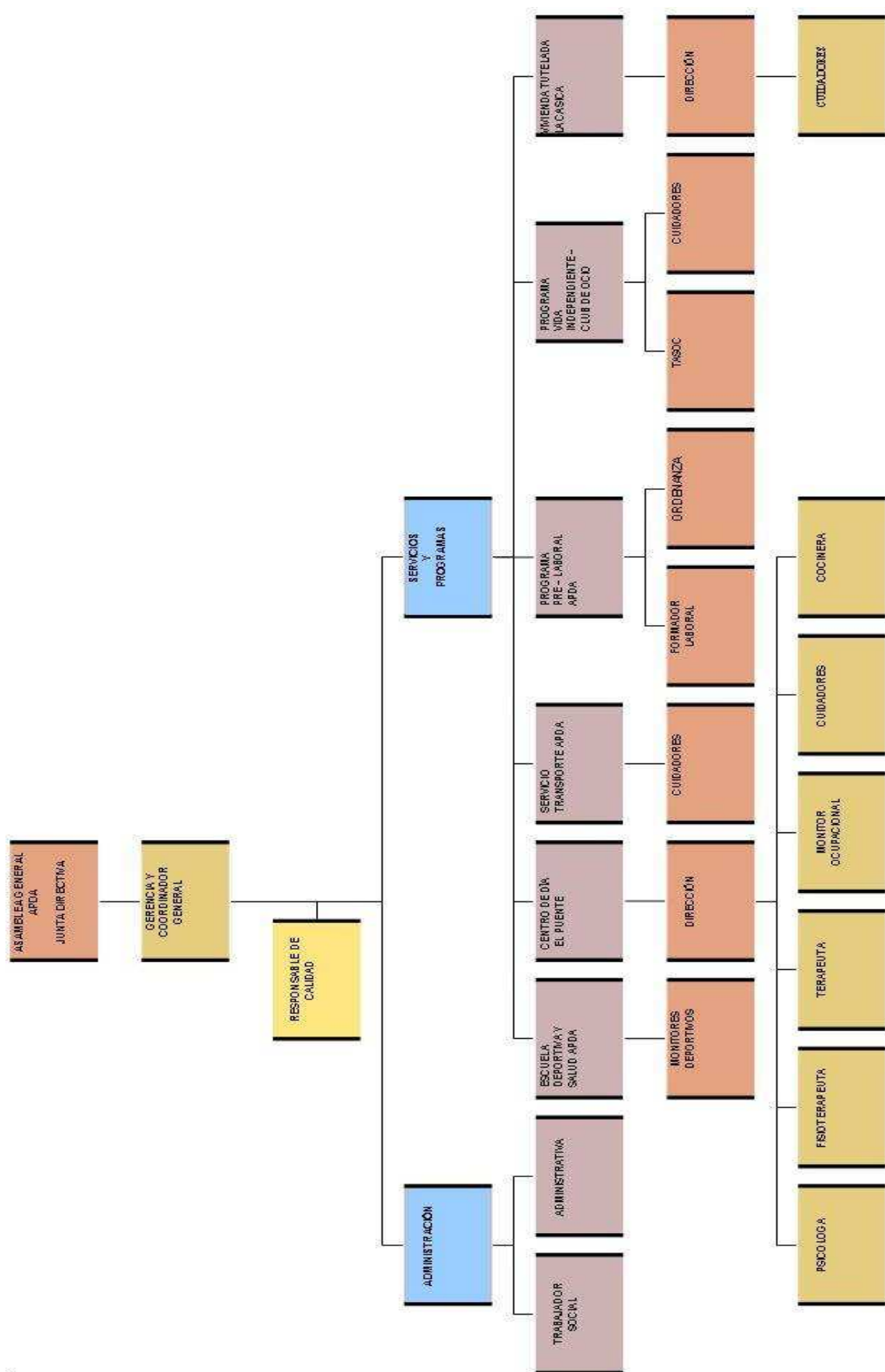
- **MATERIALES:** Se ha procurado que fueran los adecuados y necesarios para cada programa, en este aspecto hay alguna carencia de materiales que necesitan inversión y que se van consiguiendo poco a poco.

Como conclusión a toda esta memoria queremos significar que en los proyectos que desarrollamos y en los que tenemos pendientes se han conseguido gran parte de los objetivos que nos marcamos para este año:

- **Atención directa a la población discapacitada,** se ha procurado atender a todos los discapacitados que han solicitado nuestros servicios en mayor o menor medida, incorporándolos a uno u otro programa, en estos momentos los servicios están saturados por falta de personal y financiación.
- **Familias:** se ha profundizado en el trabajo con las familias y con el entorno en el que se desarrollan, se ha cubierto la atención individual a las familias que lo han demandado, además de hacer un seguimiento de la situación familiar de los discapacitados que asisten al centro.
- **Servicio de transporte adaptado:** Se ha intentado cubrir las necesidades de transporte de la población a la que dirigimos nuestras actividades, actualmente el transporte para actividades de usuarios del Centro está cubierto, además el transporte también se presta al Club de Ocio( actividades de fin de semana), actividades del Club Deportivo ( equipo de Boccia (liga Valenciana), y otros deportes relacionados con el Centro (liga UPAPSA, SPECIAL OLIMPICS,ESQUI,ETC.), además prestamos servicio de transporte habitual para asistencia al Centro de manera diaria a un usuario de Aspe, cuatro de Monforte del Cid y seis de Novelda, transporte a Residencia Colores de una usuaria los lunes de cada semana y transporte puntual por problemas familiares a varios usuarios del Centro, de la Residencia de Ancianos o de particulares.
- **Se ha desarrollado el Programa de Vida Independiente, prestando apoyo y asesoramiento a una pareja de personas con discapacidad intelectual desde el equipo de vida independiente, se ha puesto en marcha la vivienda tutelada “la Casica” donde cuatro usuarios junto a cinco monitores realiza ya su vida de manera independiente , y por otra parte hemos alquilado un piso para la atención a otros usuarios ( diez personas en distintas estancias) en el mes de agosto y en periodos vacacionales de semana santa y diversos puentes, así como la utilización de los mismos como taller de formación, vivienda de emergencia y de respiro.**
- **Implicación social de la entidad y el colectivo de personas con discapacidad,** se ha procurado poner en valor y hacer visible tanto la actividad de la asociación como la participación de los usuarios en todos los ámbitos sociales.



# ORGANIGRAMA APDA





## **INDICE DE ACTIVIDADES APDA**

- 1. DEPARTAMENTO TRABAJO SOCIAL.**
  - PREVENCIÓN, INTEGRACIÓN E INSERCIÓN SOCIAL.
  - GRUPO DE AUTOAPOYO Y ACTIVIDADES ASOCIATIVAS.
  - TALLER HABILIDADES SOCIALES.
  - PROGRAMA DE VOLUNTARIADO.
  - CAMPAÑA DE CONCIENCIACIÓN CIUDADANA – ASPE SIN BARRERAS.
  - RELACIONES DE COLABORACIÓN.
  
- 2. ESCUELA DEPORTIVA Y PARA LA SALUD APDA.**
  - TALLER ESCUELA DEPORTIVA.
  - CAMPEONATOS, ENCUENTROS Y PROMOCIÓN DEPORTIVA.
  
- 3. SERVICIO DE TRANSPORTE APDA.**
  
- 4. PROGRAMA PRE-LABORAL APDA.**
  - PROGRAMA DE EMPLEO.
  
- 5. PROGRAMA VIDA INDEPENDIENTE ADPA.**
  
- 6. CLUB DE OCIO Y TIEMPO LIBRE APDA.**
  
- 7. CENTRO DE DÍA EL PUENTE (MEMORIA CENTRO DE DÍA).**
  
- 8. VIVIENDA TUTELADA LA CASICA (MEMORIA VIVIENDA TUTELADA).**



## 1. DEPARTAMENTO TRABAJO SOCIAL.

Las funciones y actividades de este Departamento han sido las siguientes:

- Gestión de la Asociación.
- Dirección de las actividades que la Asociación ha realizado.
- Coordinación de los diferentes Programas y de los diferentes profesionales y personal voluntario que trabajen en ellos.
- Coordinación y dirección del grupo de voluntarios.
- Apoyo a los profesionales y al personal voluntario en todas las actividades que se han desarrollado.
- Información y orientación a las demandas de la población discapacitada, sus familias y a la población en general.
- Programación y gestión de nuevos programas que han surgido de las necesidades de la población discapacitada.
- Coordinación con las diferentes instituciones y asociaciones de la población de Aspe.
- Gestión del Centro Especial de Empleo, Centro de Día y Vivienda Tutelada.
- Gestión de los Servicios y programas: de Transporte Adaptado, voluntariado, respiro familiar, Escuela de Educación física, club de ocio, Programa Pre-laboral.
- Implantación y aplicación del Sistema de la Ley de Protección de Datos de Carácter Personal descrita en la Ley Orgánica 15/1999 del 13 de diciembre.
- Implantación y aplicación del Sistema de Análisis de Peligros y Puntos Críticos de control.
- Implantación y aplicación del Sistema Básico de Calidad.
- Otras funciones y actividades que han surgido del funcionamiento de la Asociación, así como representar a la misma en los diferentes ámbitos.

### RECURSOS:

HUMANOS: Un Trabajador Social

MATERIALES: Material e Infraestructura de Oficina.

### TEMPORALIZACIÓN:

De Enero a Diciembre

### POBLACIÓN ATENDIDA:

Personas con Discapacidad y familias integradas en los diferentes Programas, así como personas con discapacidad y familias en atención puntual e individualizada.

### FUENTES DE FINANCIACION:

Recursos propios de la Asociación

Excmo. Ayuntamiento de Aspe

Excma. Diputación Provincial de Alicante



## EVALUACIÓN DE LOS RESULTADOS:

En cuanto a los resultados han ido parejos a los resultados de los Programas, con lo que se pueden considerar positivos, sin embargo se debe hacer notar la dificultad que aparece en cuanto a temas administrativos y de gestión de la asociación que se han solucionado en ocasiones con personal voluntario o personal en prácticas. **Sería necesaria la incorporación de un Trabajador Social.**

## PREVENCIÓN, INTEGRACIÓN E INSERCIÓN SOCIAL.

### OBJETIVOS:

Los objetivos generales que hemos pretendido conseguir han sido los siguientes:

- Mejorar la autonomía, la comunicación, la relación con el entorno y facilitar el mayor disfrute posible de la vida afectiva y lúdica.
- Enseñar a aprovechar los recursos propios y comunitarios para disfrutar de una vida de calidad.
- Desarrollar habilidades sociales y capacidad de comunicación eficaz.
- Promover la aceptación de su discapacidad y la disposición a hablar de ello.
- Fomentar el disfrute del tiempo libre y la utilización normalizada de los recursos comunitarios.
- Desarrollar la creencia de estar ligado, apoyado y aceptado, por la familia, los compañeros y la comunidad.

Estos objetivos se han perseguido a través de los siguientes recursos y actividades

## GRUPO DE AUTOAPOYO Y ACTIVIDADES ASOCIATIVAS.

### USUARIOS DIRECTOS:

44 FAMILIARES Y PERSONAS QUE ATIENDEN A DISCAPACITADOS

### RESPONSABLES:

PSICÓLOGO Y TRABAJADOR SOCIAL (personal contratado)

### OBJETIVOS:

Los objetivos que nos marcamos a la hora de desarrollar el grupo eran:

- Ofrecer apoyo emocional a las personas implicadas en el trato con los discapacitados. Familias, Trabajadores y Voluntarios.
- Ayudar a la comprensión de los síntomas y conductas del discapacitado
- Enseñar las técnicas para el manejo de las conductas desadaptativas del discapacitado
- Potenciar el grupo (auto apoyo) de personas que tienen experiencias similares con este tipo de personas
- Dar técnicas útiles para el descenso de los niveles de estrés en los familiares.
- Procurar la formación de las familias acerca de la etiología, sintomatología y tratamiento de las diferentes discapacidades
- Ampliar y mejorar las redes sociales de los familiares



## METODOLOGIA

La metodología que hemos utilizado según el objetivo ha sido la siguiente:

- Exposiciones apoyadas con material audiovisual: Vídeos, transparencias, diapositivas...
- Role-playing de las distintas técnicas y prácticas
- Atención psicológica individualizada a padres y cuidadores.
- Técnicas de trabajo de grupo
- Comentarios de artículos sobre temas relacionados con la materia impartida
- Dinámicas de grupo,
- Reseñas bibliográficas de artículos y libros que puedan resultar de ayuda para profundizar sobre los temas
- Esquemas, resúmenes y gráficos explicativos
- Incorporación de los cambios y sugerencias en el tratamiento de usuarios
- Convivencias
- Evaluación continúa por parte de asistentes y profesionales.

## TAREAS Y PRESTACIONES

- Atención individualizada al 80% de los asistentes
- *Charlas informativas* sobre autismo, síndrome de Down,....
- Enseñanza de *técnicas para la modificación conductual*:
- Enseñanza de *técnicas de aprendizaje*:
- *Dinámicas de grupo*
- *Enseñanza de técnicas de relajación*:

## FECHAS Y HORARIOS

Atención directa: jueves de 9 a 11 horas y martes de 17 a 21 horas.

Coordinación con familias, profesionales y Voluntarios: Una hora

De Enero a diciembre, con el mes de Agosto de vacaciones

## USUARIOS:

44 Padres, familiares, cuidadores directos de personas con algún tipo de discapacidad física, psíquica o sensorial.

## PERFIL:

Las personas que han participado en este Programa son familiares de Discapacitados, padres, hermanos y cuidadores.

## RECURSOS UTILIZADOS:

### MATERIALES:

- *Bibliografía*
- Fotocopias
- Vídeos
- Material fungible: Bolígrafos, carpetas, folios...
- Salidas de Convivencia.
- 

### HUMANOS:

- UNA SICOLOGA Y UN TRABAJADOR SOCIAL





## EVALUACIÓN

La evaluación se ha producido de forma continua y participativa en el mismo grupo por parte de los participantes, valorándola como una experiencia en la que hay que seguir trabajando sobre todo por los conocimientos adquiridos y por la relación que han mantenido entre ellos. Por parte de los profesionales se ha de destacar que el proyecto aunque complicado en un principio se ha desarrollado en términos aceptables de participación pero se ha de hacer hincapié en la implicación de más familiares, sobretodo del Centro de Día, valoramos que este año hemos logrado captar a familias que tienen una verdadera necesidad de este recurso, aunque su implicación ha de ir aumentando. Se sigue valorando por parte de las familias como más importantes la atención individualizada.

## TALLER HABILIDADES SOCIALES.

### USUARIOS:

60 PERSONAS CON DISCAPACIDAD

### RESPONSABLES:

TRABAJADOR SOCIAL, SICOLOGA, EDUCADORA

### OBJETIVO:

Aplicar las habilidades sociales y de comunicación básica que les van a permitir afrontar su integración en la vida cotidiana de la población con las mayores expectativas de éxito.

### OBJETIVOS ESPECIFICOS

- Aplicar los conceptos aprendidos en conocimiento personal

1. Pensar en uno mismo.
2. Pensar en nuestros sentimientos.
3. Pensar en nuestras amistades.
4. Pensar en nuestra capacidad de tomar decisiones.
5. Aprender a gestionar riesgos.
6. Desarrollar mi autoestima.
7. Aprender a valorarme.

- Aplicar los conocimientos sobre como comunicarnos con los demás:

1. Aprender a escuchar.
2. Aprender a hablar.
3. Aprender a dialogar.
4. Aprender a manifestar nuestros sentimientos.

- Conocer los recursos sociales, culturales, deportivos, de salud, administrativos, etc. que ofrece la población (esta parte sobretodo se complementa con las salidas que se van a producir como actividad dentro del proyecto)

### CALENDARIZACION:

Enero- diciembre.



RECURSOS:  
MATERIALES

Fotografía, fichas, aula, luz, música, retroproyector, transparencias, cartulinas, folios, fotocopiadora, lápices, colores, clic, ordenadores, software, revistas, etc.

Dos furgonetas adaptadas

LOCALES: Públicos y privados de la localidad y la provincia. Desde ayuntamientos a teatros, SERVEF o exposiciones, etc.

HUMANOS:

- Sicóloga.
- Trabajador Social
- Educador de Integración Social.
- Personas invitadas. Voluntarios
- Personas de otras instituciones, asociaciones, etc.

EVALUACIÓN:

Además de una ficha de evaluación individual y colectiva de los conocimientos adquiridos, se han realizado reuniones de evaluación de formadores para ver el rendimiento del alumnado.

Por otra parte se ha contabilizado mediante observación y mediante la consecución de tareas en biblioteca, ayuntamiento etc., la aplicación de los conocimientos adquiridos

Con todo esto cabe concluir, que la aplicación de este taller ha sido todo un éxito sobretodo en el grupo que además de aplicar sus habilidades sociales a la vida cotidiana la han aplicado también en el aspecto laboral. Lo importante es que a este grupo se van incorporando cada vez más usuarios

## PROGRAMA DE VOLUNTARIADO.

OBJETIVOS:

- Avanzar y aumentar en la formación del grupo de voluntarios.
- Consolidar este grupo en el tiempo.
- Ofrecer y dar los conocimientos necesarios sobre las personas con discapacidad y las discapacidades que le permitan desarrollar mejor su trabajo.
- Procurar la máxima autonomía de este grupo dentro de la Asociación, manteniendo la coordinación necesaria con la misma.

ACTIVIDADES:

- Apoyo en las actividades del programa de intervención.
- Desarrollo y apoyo de las actividades del Club de Ocio
- Apoyo en las salidas y excursiones que hemos llevado a cabo.
- Ayuda individual.
- Participación en actividades de voluntariado de la población y la provincia



En cuanto a las actividades internas del grupo han consolidado el mismo y han participado en dos talleres que ha organizado la Asociación, impartidos por el trabajador social de la misma y por otros profesionales voluntarios.

#### RECURSOS:

##### HUMANOS:

- Trabajador Social de la Asociación.
- TASOC Y MEDIADOR SOCIAL JORNADA COMPLETA
- Otros profesionales voluntarios.

##### MATERIALES:

- Locales de la Asociación
- Furgonetas adaptadas
- Material fungible, fotocopias, material de oficina, etc.
- Libros, videos, etc.

#### FUENTES DE FINANCIACION:

Recursos propios de la Asociación  
Excmo. Ayuntamiento de Aspe.  
Excma. Diputación Provincial de Alicante

#### TEMPORALIZACION:

De Enero a Diciembre en todas las actividades de la Asociación

#### EVALUACION DE LOS RESULTADOS

Con este programa de trabajo hemos conseguido objetivos como mantener un grupo estable (20 personas) y dar los conocimientos sobre las discapacidades y los discapacitados necesarios para un buen trabajo, cuestión que por otra parte es una demanda importante de nuestros voluntarios.

En conclusión se ha conseguido acercar a un grupo de personas a las actividades y programas de la Asociación, con una metodología clara y cada vez con más conocimientos.

### **CAMPAÑA DE CONCIENCIACIÓN CIUDADANA. ASPE SIN BARRERAS.**

#### NATURALEZA:

Durante este periodo hemos desarrollado una campaña de concienciación ciudadana sobre las necesidades en materia integración social, de barreras arquitectónicas, de comunicación, etc. que tienen las personas con discapacidad en la población de Aspe.

#### OBJETIVOS:

Los objetivos que nos marcamos eran

- Desarrollar la campaña de concienciación ciudadana respecto a las barreras de los discapacitados.
- Fomentar la participación y la solidaridad de la población.
- Concienciar a los ciudadanos de Aspe en cuanto a la problemática del discapacitado
- Promover la igualdad de oportunidades de los discapacitados
- Potenciar la integración comunitaria y vida autónoma del discapacitado.



## ACTIVIDADES:

- Se ha realizado una campaña de conocimiento de los Servicios y Programas que la Entidad ofrece a la población discapacitada, así como de las necesidades y carencias que todavía padecemos como Entidad y como personas con distinta capacidad.
- Se han seguido realizando jornadas de puertas abiertas, en la que se prepararon por parte de los usuarios y técnicos del Centro de día actividades escolares de la población y personas de la tercera edad.
- Se han realizado varias muestras de deporte adaptado para alumnos de los institutos y universidad Miguel Hernández de Elche, Universidad de Alicante y colegios y centros de la provincia.
- Se han realizado charlas informativas y atención individualizada sobre la tutela y la incapacitación y el patrimonio protegido
- A través de los diferentes medios de comunicación (radio, televisión, prensa) se ha hecho llegar a la población el trabajo desarrollado por la Asociación en la integración de los discapacitados con el objeto de sensibilizar y crear conciencia de las posibilidades que tienen las personas con discapacidad
- Jornada informativa y de convivencia centrado en las barreras en la integración
- Se ha realizado campaña en las empresas por la integración laboral de las personas con discapacidad. SUBUS, TEMPE, FUNDACION LUCAS KOCH
- Se han realizado actividades en el pabellón de conocimiento de deporte adaptado para parálíticos cerebrales (BOCCIA y SLALOM), además de una de multideportiva en la plaza del ayuntamiento.
- Se ha participado activamente en los presupuestos participativos (usuarios y monitores), donde hemos podido explicar las carencias de la población discapacitada.

## RECURSOS.

### HUMANOS

- Trabajador Social.
- Educadores
- Voluntarios

### MATERIALES

- Medios de comunicación:
  - . Radio
  - . Televisión
  - . Prensa



- Material divulgativo
- Publicación de una hoja informativa mensual gratuita de difusión local

#### CALENDARIZACIÓN:

Enero - diciembre

#### EVALUACIÓN:

Evaluación Cuantitativa

Charlas institutos Y UNIVERSIDAD: 300 personas

Comunicación en las televisiones locales y Radio Aspe de toda la actividad relacionada con el proyecto de integración global en la sociedad áspense

Publicación mensual con una tirada de 1000 hojas informativas mensuales sobre las actividades realizadas, así como comunicación del mismo a través de correo electrónico

Aactividades en el pabellón de conocimiento de deporte adaptado para paralíticos cerebrales (BOCCIA y SLALOM), multideportiva en la plaza del ayuntamiento. 150 personas

ACTUALIZACIÓN DE LA PAGINA WEB [apda-aspe.org](http://apda-aspe.org)

Pagina en FACEBOOK: APDA-ASPE

La **evaluación cualitativa** por los profesionales implicados y los participantes ha sido muy positiva en cuanto a la información transmitida, en cuanto a la participación y en cuanto al efecto multiplicador de las acciones.

### MEMORIA – PROGRAMA ASPE SIN BARRERAS

<b>ENERO</b>
SALIDA CAMPAÑA REFORESTACIÓN AYUNTAMIENTO DE ASPE.
ACTIVIDADES COMPARTIDAS RESIDENCIA MAYORES ASPE.
<b>FEBRERO</b>
ACTIVIDADES COMPARTIDAS RESIDENCIA MAYORES ASPE.
CAMPAÑA SENSIBILIZACIÓN SOCIAL Y CAPTACIÓN DE SOCIOS.
<b>MARZO</b>
ACTIVIDADES COMPARTIDAS RESIDENCIA MAYORES ASPE.
CAMPAÑA SENSIBILIZACIÓN SOCIAL Y CAPTACIÓN DE SOCIOS.
<b>ABRIL</b>
ASAMBLEA GENERAL APDA
ACTIVIDADES COMPARTIDAS RESIDENCIA MAYORES ASPE.
CAMPAÑA SENSIBILIZACIÓN SOCIAL Y CAPTACIÓN DE VOLUNTARIOS.



<b>MAYO</b>
ENCUENTRO DEL VOLUNTARIADO APDA.
ACTIVIDADES COMPARTIDAS ASOCIACIÓN ALZHEIMER DE ASPE.
ACTIVIDADES COMPARTIDAS RESIDENCIA MAYORES ASPE.
CAMPAÑA SENSIBILIZACIÓN SOCIAL Y CAPTACIÓN DE VOLUNTARIOS.
<b>JUNIO</b>
SEMANA MEDIO AMBIENTE AYUNTAMIENTO DE ASPE.
ACTIVIDADES COMPARTIDAS ASOCIACIÓN ALZHEIMER.
ACTIVIDADES COMPARTIDAS RESIDENCIA MAYORES ASPE.
REALIZACIÓN Y CONVIVENCIA HOGUERA INFANTIL BARRIO SAN JUAN ASPE.
REALIZACIÓN Y CONVIVENCIA HOGUERA RESIDENCIA MAYORES ASPE.
<b>JULIO - AGOSTO</b>
ACTIVIDADES COMPARTIDAS RESIDENCIA MAYORES ASPE.
ENCUENTRO VOLUNTARIADO APDA.
SALIDA RECOGIDA DE PREMIOS NARRATIVOS LA FARANDULA. NOVELDA.
ACTIVIDADES COMPARTIDAS RESIDENCIA MAYORES ASPE.
<b>SEPTIEMBRE</b>
GALA GUATEQUE APDA
ACTIVIDADES COMPARTIDAS RESIDENCIA MAYORES ASPE.
<b>OCTUBRE</b>
ACTIVIDADES COMPARTIDAS RESIDENCIA MAYORES ASPE.
<b>NOVIEMBRE</b>
ACTIVIDADES COMPARTIDAS RESIDENCIA MAYORES ASPE.
<b>DICIEMBRE</b>
CONCIERTO DE NAVIDAD.
ACTIVIDADES COMPARTIDAS RESIDENCIA MAYORES ASPE.

## **TALLER: PRESUPUESTOS PARTICIPATIVOS**

### **INTRODUCCIÓN**

El Taller de Presupuesto Participativos nace como respuesta al interés que muestran varios usuarios en esta acción promovida por la concejalía de Participación Ciudadana del Ayuntamiento de Aspe.

Desde el comienzo de esta iniciativa, las personas con diversidad funcional han tenido un papel protagonista a la hora de realizar propuestas para mejorar su calidad de vida. Así, entre las demandas del colectivo, la ciudadanía de Aspe considero prioritarias algunas de ellas que, a



continuación se detallan: aseo adaptado en el pabellón deportivo de Aspe, mejora en la accesibilidad del tramo que conduce del centro de día “El puente” al pabellón, etc.

La participación de otros usuarios, que no acudían a las reuniones que se convocaban desde el grupo de vecinos de Aspe que participan en la tarea de promover esta acción vecinal, propicio que se abarcara el conocimiento de este proceso, en sus diferentes fases.

Así mismo, se abarcaron temas que ampliaban sus conocimientos sobre el funcionamiento de la elección de nuestros representantes en el ayuntamiento, así como a nivel autonómico, nacional y europeo

Por otra parte, también se han tratado temas que tienen que ver con el desarrollo de habilidades sociales: la empatía y la asertividad, así como la resolución de conflictos.

Los recursos materiales que se han utilizado han sido:

- Proyector
- Aula de informática del centro de día “El puente”
- Ordenador e Internet para la preparación de los talleres

La monitora encargada de este taller es Begoña Arenás, educadora social.

Los usuarios que han participado en este taller han sido: David Botella, Paco Aznar, Dolores Giménez, Lola, Rebeca Iñesta, Manolo Ros, Rubén Marco, Juan Pablo, Esteban, David Moreno, Susi, M<sup>a</sup> carmen Requena, Iván Candela y Aurora.

Los objetivos que se han planteado es, ante todo, la asistencia de las personas que acudían al taller.

## ACTIVIDADES REALIZADAS

Las actividades realizadas han sido las siguientes:

- 1.- concepto de presupuestos participativos
- 2.- fases del proceso
- 3.- Acompañamiento a las reuniones locales
- 4.- Asertividad
- 5.- Empatía
- 6.- Resolución de conflictos
- 7.- Roll play sobre las votaciones locales, autonómicas, nacionales y europeas

## EVALUACIÓN

La asistencia al taller de presupuestos participativos ha rondado el 88%, en el periodo de febrero a junio de este año.

Teniendo en cuenta, que en este 2015 su puesta en marcha no estaba prevista, consideramos los resultados óptimos, ya que se ha conseguido el establecimiento de un grupo estable de más de diez personas que muestran interés en la continuidad de esta iniciativa.



Además, la asistencia a las reuniones vecinales, de presupuestos participativos, de las personas con diversidad funcional ha aumentado de forma notoria.

Por lo que consideremos necesaria su continuidad ya que abarca un área nueva, que permite a los/as usuarios/as que participan en este taller un acercamiento a la realidad de su entorno cercano, conociendo los problemas que les atañen y mostrándole herramientas que les permitan preguntarse acerca de la realidad de su pueblo, y concluir en un acercamiento crítico.

## RELACIONES DE COLABORACIÓN.

Con diferentes Asociaciones y federaciones se han ido manteniendo relaciones de colaboración que dan como resultado una mayor fuente de recursos para la población discapacitada. Entre otras actuaciones cabe destacar

<i>Nombre</i>	<i>Explicación del tipo de coordinación</i>
<b>Conselleria de Bienestar Social</b>	Cofinanciación y evaluación
<b>Excmo. Ayuntamiento de Aspe</b>	Cofinanciación, apoyo en infraestructuras, seguimiento, coordinación y evaluación.
<b>Excma. Diputación de Alicante</b>	Cofinanciación
<b>Institutos y colegios de la localidad</b>	Colaboración en voluntariado y campaña de sensibilización
<b>SERVEF</b>	Cofinanciación y evaluación
<b>COCEMFE ALICANTE</b>	Participación en actividades propias de la federación. Servicio de integración laboral
<b>UPAPSA</b>	Servicio de integración laboral, deporte, campamentos, excursiones, participación en actividades propias de la federación
<b>FESA</b>	Liga autonómica de BOCCIA y SLALON (deporte adaptado).
<b>FEDDI</b>	Campeonatos de deporte para discapacitados intelectuales
<b>Ayuntamientos de Monforte del Cid, Novelda, Hondón de las Nieves, La Romana, Pinoso, Novelda, Monovar, Agost.</b>	Seguimiento de sus usuarios, aportación de infraestructuras
<b>Asociaciones de la población</b>	Colaboración en actividades conjuntas y participación activa en actividades organizadas por ellos





<b>Especial Olympics</b>	Participación en campeonatos de España de diversas modalidades
<b>Empresas de la población y de la provincia</b>	Información sobre empleo con discapacitados, donaciones y aportación de trabajo
<b>SERVICIO DE GESTION DE PENAS ,MINISTERIO DEL INTERIOR, DIAGRAMA</b>	Convenio para atender a personas con medidas judiciales
<b>CAIXA Y BBVA</b>	Cofinanciación, seguimiento, coordinación y evaluación.
<b>Universidad de Alicante, Elche, Murcia, UCAM, IES de ELDA Y ELCHE, academias de Aspe...</b>	Alumnos en practicas
<b>RESIDENCIA DE LA TERCERA EDAD.VIRGEN DE LAS NIEVES</b>	
<b>COLEGIOS PUBLICOS Y CONCERTADOS DE LA LOCALIDAD</b>	
<b>CRUZ ROJA ASPE</b>	
<b>ASOCIACION CONTRA EL ALZHEIMER</b>	



## 2. ESCUELA DEPORTIVA Y PARA LA SALUD APDA.

La práctica deportiva es sana y constituye un complemento en la educación, para las personas con discapacidad es además un método de desarrollo y mantenimiento, una técnica terapéutica funcional destinada a favorecer la integración social

La filosofía y objetivos de los programas deportivos para personas con algún tipo de discapacidad no son distintos de la empleada para cualquier otro programa deportivo. Está basada en el principio de que toda persona tiene unas necesidades y deseos básicos para el crecimiento físico, mental, social y emocional. La buena forma física y los hábitos saludables de salud son uno de los ingredientes principales del programa deportivo.

Desde el comienzo de los tiempos, el hombre ha luchado para alcanzar su potencial más alto y las personas con algún tipo de discapacidad deben gozar de las mismas oportunidades. Las metas son importantes en cualquier proceso de aprendizaje. La meta puede ser ganar, pero una serie objetivos distintos deben lograrse antes de que se compita.

Los programas deportivos proporcionan un buen marco para la integración social, los participantes se reúnen, entrenan y se preparan. Como miembro de un equipo las frustraciones y fracasos, la excitación y los logros, son compartidos y se hacen amistades. Cada persona aprende la importancia que tiene en el equipo y alcanza la satisfacción de formar parte del mismo. El autocontrol, la cortesía, la lealtad, la consideración hacia los demás, el respeto y la cooperación son objetivos del programa deportivo.

Con la participación en las modalidades deportivas un individuo alcanza un mejor entendimiento de la naturaleza de un deporte y de sus normas, integrándolo más con su familia, sus amigos y en la sociedad cuando asiste a acontecimientos deportivos y sociales.

En competición el individuo además de conocer las reglas, las acepta y respeta, normativas federativas que rigen cada uno de los deportes, acercando a las personas con discapacidad a la normalización y demostrando que su integración social es posible siempre que tenga el apoyo y ayuda necesaria de entidades y personas que crean firmemente en ello y les ofrezcan la oportunidad para demostrarlo.

Desde el Centro de Día El Puente: alcanzar un mayor reconocimiento social, fomentar la práctica habitual del deporte y la participación en campeonatos Nacionales e Internacionales son algunas de las metas que día a día nos proponemos.

### OBJETIVOS.

Los objetivos fundamentales que hemos trabajado con nuestra intervención educativa han ido dirigidos a facilitar y a colaborar en los procesos de desarrollo humano, satisfaciendo las necesidades de movimiento de los discapacitados/as, proporcionándoles una mayor calidad de vida, así como elementos de relación social y comunicación que han contribuido, como hemos dicho anteriormente, a una mejora en su desarrollo personal y social.



Los Objetivos Generales a conseguir se ha centrado en:

1. Desarrollar las habilidades motrices básicas.
2. Mejora de la aptitud física, facilitando la independencia y autonomía de la persona con necesidades educativas especiales.
3. Facilitar los aspectos psicopedagógicos:
  - Ayudar al usuario a lograr la adaptación y equilibrio psicológico que requiere su impedimento.
  - Capacitarle para la comprensión de tal impedimento.
  - Posibilitar en el discapacitado la adaptación a sus posibilidades y su compensación.
4. Favorecer al usuario en el proceso de identificación e inclusión en su grupo social.

Los Objetivos Específicos han ido encaminados a aspectos más concretos, a destacar:

1. Tomar conciencia de la imagen corporal.
2. Afirmar la lateralidad.
3. Controlar la conducta respiratoria y la relajación (imprescindible para la adaptación en el medio acuático).
4. Desarrollar el equilibrio.
5. Lograr una buena coordinación general y manual, así como una correcta precisión en los movimientos.
6. Mejorar la orientación, organización y estructuración espacial y temporal (sobre todo en lo que le supone al discapacitado el cambio de ritmo: lento, rápido...).
7. Incrementar la fuerza, la velocidad, la resistencia y la flexibilidad.
8. Influir en la esfera cognitiva (aumentando la atención, la comprensión y mejorando el nivel de autocontrol).
9. Estimular la comunicación del niño, para que logre un mejor conocimiento de sí mismo, de los otros y de la vida.
10. Favorecer el autoconcepto.
11. Mejorar la capacidad de adaptación social.

Con este proyecto de actividad física adaptada se han proporcionado oportunidades de usar las habilidades que los individuos han aprendido o reprimido. Las actividades motrices, los juegos y en general los deportes constituyen una oportunidad de la formación mental, social y física. En definitiva, se ha tratado de ofrecer a los usuarios/as todas las oportunidades educativas que les permiten desarrollar al máximo sus capacidades.

La actividad física se constituye así en una gran área de adaptación al permitir, los programas especiales, la participación de los usuarios/as en tareas adecuadas a sus capacidades, posibilitándose el que se les valore como personas y se les integre en el mismo mundo de los demás

**USUARIOS:**

Los usuarios han sido personas con Discapacidad con valoración E. V. O. superior al 33%.

Estos se han dividido en dos grupos según afinidad síquica y física. El número de usuarios ha sido de 25 personas en los más autónomos y 15 personas en los de menor autonomía. Incorporándose un grupo de menores (cinco)



## TEMPORALIZACIÓN:

La Escuela Deportiva para Personas Discapacitadas se ha desarrollado entre los meses de enero y diciembre. Cada sesión ha sido de tres horas, con dos sesiones semanales, más la actividad deportiva del Centro de Día. Lo que hace un total de diez horas a la semana de atención directa más una hora de coordinación y evaluación.

## RECURSOS:

### Recursos Humanos:

Cinco Educadores (entrenadores), (con experiencia en trato y deporte con discapacitados)

Un Cuidador de apoyo especializado en discapacitados

Un trabajador social coordinador de programas

Un fisioterapeuta de apoyo

Una psicóloga de apoyo en evaluación y programación

Una alumna de prácticas de técnico de deporte.

Un alumno en prácticas de psicología del deporte

### Recursos Sociales:

1.- Asociación Pro Personas con Discapacidad de Aspe – Club Deportivo EMPLEOASPE.DISC.

2.- Asociaciones y Clubs deportivos de la localidad

3.- Federación de Deporte Adaptado de la Comunidad Valenciana. FESA

4.- Special Olympics

5- FEDDI

6.- UPAPSA

7.- AYUNTAMIENTO DE ASPE

8.-CAMPO DE GOLF ALENDA

9.- Otros centros de discapacitados de la provincia

10.- Ayuntamiento de Villajoyosa

### Recursos Materiales e Instalaciones:

A.-MATERIAL DEPORTIVO: balones, aros, espalderas,

Colchonetas, bancos suecos, Bolas de Boccia, Circuito de Slalom, material de hockey

B.-MATERIAL ALTERNATIVO: conos, balones de goma-espuma, picas, cubetas, globos, bolos, tizas, telas, pelotitas de playa, de ping-pong, cuerdas...

C.-MATERIAL NO DEPORTIVO: radio-cassette, cintas con diferentes tipos de música, pandero, transporte...

D.-INSTALACIONES: Pabellón Deportivo Municipal de Aspe, cuya instalación es cubierta, amplia y ofrece a su vez un campo de futbito, campos de baloncesto, de voley, de badminton. Y fuera del recinto cubierto también existen dos pistas de tenis. Piscina cubierta de Aspe y pista de atletismo de Novelda. Polideportivo de Aspe, Adenda Golf.



## EVALUACION

La Evaluación ha sido continua a lo largo de toda la acción formativa sirviendo para valorar en los/las usuarios/as el nivel de asimilación y de integración de los objetivos desarrollados.

El proceso de evaluación se ha prolongado a lo largo de todo el curso de forma individualizada y orientadora. Con ello hemos podido adaptarnos a las necesidades y capacidades de los usuarios/as.

La forma en que se ha desarrollado el proceso de evaluación ha sido mediante pruebas objetivas, observación sistemática, observación directa y el dialogo con los alumno.

Un aspecto a tener en cuenta este año ha sido la participación en competición provincial, nacional y estatal con muy buenos resultados en lo personal, en lo colectivo y en lo deportivo.

En conclusión se ha de valorar muy positivamente el trabajo desarrollado tanto en participación deportiva como en beneficios para la salud.

## TALLER ESCUELA DEPORTIVA

### INTRODUCCIÓN – DESCRIPCIÓN:

La escuela deportiva de la Asociación Pro- Personas con Discapacidad de Aspe se ha desarrollado los lunes y los miércoles en las instalaciones del Municipales de Aspe, en Senderos del municipio de Aspe y en las Pistas de Atletismo municipales de Novelda.

### MONITORES:

El monitor encargado ha sido Nieves Pujalte acompañada de Raúl Rico

### USUARIOS:

Los usuarios participantes en la escuela deportiva en el año 2015 han sido:

- Adrián.
- Alejandro
- Alex
- David
- Francisco
- Paco
- Antonio
- Manuel
- David
- Cristian
- Mercedes
- Milagros
- Alma
- Loli.

### OBJETIVOS:

- Asistir al servicio.

### ACTIVIDADES:

- Mantenimiento.
- Estiramientos y Calentamiento.
- Relajación.



- Atletismo.
- Baloncesto.
- Fútbol Sala.
- Hockey Sala.
- Senderismo.
- Tenis de Mesa.
- Pádel.
- Natación.
- Promoción Deportiva.
- Fiesta de Deportistas.
- Difusión de Actividades.

#### EVALUACIÓN:

La asistencia a la escuela deportiva de la asociación pro-personas con discapacidad de Aspe en el primer semestre del 2015 ha sido de un 97%.

#### **- CAMPEONATOS, ENCUENTROS Y PROMOCIÓN DEPORTIVA.**

Como meta al logro y al esfuerzo, los deportistas han competido en las modalidades deportivas que han practicado.

UPAPSA Es un movimiento sin ánimo de lucro que cuenta con una comisión de deporte, en el que la APDA tiene representación, se fundamenta en que las personas con discapacidad psíquica pueden aprender, disfrutar y beneficiarse de su participación activa tanto en deportes individuales como colectivos. Su objetivo principal es fomentar el desarrollo personal y la integración de las personas con discapacidad.

El Centro de Día El Puente, recurso de la APDA es integrante de UPAPSA, compartiendo los mismos objetivos y metas de integración de las personas con discapacidad concretamente en la provincia de Alicante. Entendiendo la práctica deportiva como instrumento para la integración social, la superación personal y el aumento de la autoestima. La Asociación Pro- Personas con Discapacidad de Aspe desde 1999 participa en las actividades realizadas por UPAPSA.

Special Olympics es un movimiento sin ánimo de lucro Fundado en 1968, se basa en que las personas con discapacidad psíquica pueden aprender, disfrutar y beneficiarse de su participación activa tanto en deportes individuales como colectivos. Su objetivo principal es fomentar el desarrollo personal y la integración de las personas con discapacidad.

Special Olympics cuenta con el reconocimiento del Comité Olímpico Internacional y desde 1990 comienza su andadura en España. Son cuatro los campeonatos nacionales que se organizan en España. Dieciséis son las modalidades deportivas practicadas y diecisiete comunidades autónomas las participantes. La Asociación Pro-Personas con Discapacidad de Aspe desde 2003 forma parte de Special Olympics Valencia, participando en diferentes campeonatos y encuentros.

APDA lleva participando en él la liga autonómica de Boccia desde el año 2003. Y en los Campeonatos Nacionales de Boccia y Slalom.

#### MONITORES ENCARGADOS:

- Nieves Pujalte y Juan Ayala.



**OBJETIVOS PROPUESTOS:**

- Conocer deportes.
- Practicar deportes.
- Conocer las reglas del deporte.
- Convivir con otros deportistas.
- Viajar y conocer nuevos lugares y deportes.
- Asistir a las actividades programadas.

**DESARROLLO DE LA ACTIVIDAD**

Campeonatos y encuentros provinciales – Los jueves de 10:00 a 16:00 horas.

- Traslado a las instalaciones donde se va a realizar la actividad.
- Recepción y Almuerzo.
- Calentamiento.
- Competición.
- Comida de Convivencia.
- Traslado al Centro.

Campeonatos y encuentros autonómicos, nacionales e internacionales.

- Traslado al lugar del Campeonato o Encuentro.
- Recepción y Alojamiento.
- Calentamiento.
- Competición.
- Convivencia con otros Deportistas.
- Visitas Turísticas lugar de competición.
- Traslado a la Asociación.

**ACTIVIDADES REALIZADAS:**

**CURSOS**

CURSO DEPORTES DE VERANO. Palma de Mallorca. Septiembre 2015

USUARIO	MODALIDAD	
Francisco Antonio	ACTIVIDADES ACUATICAS	
David	ACTIVIDADES ACUATICAS	
Manuel	ACTIVIDADES ACUATICAS	

CURSO DEPORTES DE INVIERNO.

USUARIO	MODALIDAD	

NO REALIZADO.



## CURSO DE BUCEO UNIVERSIDAD DE ALICANTE (ASUA) FEBRERO- JUNIO 2015

USUARIO	MODALIDAD	
Antonio	CURSO DE BUCEO.	
David		
Manuel		

**CAMPEONATOS MUNDIALES (OLIMPIADAS ESPECIALES DE VERANO)**

JUEGOS MUNDIALES LOS ANGELES (EEUU).Julio-Agosto2015

USUARIO	MODALIDAD	CLASIFICACION
Antonio Parras Alcolea	TENIS DE MESA	MEDALLA DE PLATA
Mercedes Calatayud Pastor	TENIS DE MESA	MEDALLA DE BRONCE
Dolores Jiménez Torres	ATLETISMO 50M LANZAMIENTO SOFTBALL	MEDALLA DE PLATA MEDALLA DE PLATA
Noelia Perea Priego	ATLETISMO. 100M LANZAMIENTO PESO	MEDALLA DE ORO MEDALLA DE BRONCE

**LIGAS, CAMPEONATOS Y ENCUENTROS PROVINCIALES.**

Liga Provincial Petanca Nivel II. (Equipo)		
USUARIO	MODALIDAD	CLASIFICACION
David	EQUIPO DE PETANCA NIVEL II	SUBCAMPEON
Mercedes		
Paco		
Antonio Parras		
Milagros		

Liga Provincial Petanca Nivel III.(Equipo)		
USUARIO	MODALIDAD	CLASIFICACION
Ángel	EQUIPO DE PETANCA NIVEL III	SUBCAMPEON
Nieves		
Cristian		
M. Sol		
Lola		

Pruebas Adaptadas Baloncesto, Febrero, Almoradi.		
USUARIO	MODALIDAD	CLASIFICACION
David	P. ADAPT DE BASKET	MEDALLA PARTICIPANTE
Mª Sol		MEDALLA PARTICIPANTE
Cristian		MEDALLA PARTICIPANTE
Milagros		MEDALLA PARTICIPANTE
Ángel		MEDALLA DE PLATA





Pruebas Adaptadas Psicomotrices III, San Juan.		
USUARIO	MODALIDAD	CLASIFICACION
Esther	P. ADAPTADAS PSICOMOTRICES NIVELIII	MEDALLA DE ORO
Maria		MEDALLA DE ORO
Olga		MEDALLA DE ORO
Nieves Mejias		MEDALLA DE PLATA

Juegos Tradicionales, Mayo. Aspe.		
USUARIO	MODALIDAD	CLASIFICACION
Milagros	Participación	
Aurora		
Rebeca		
Mª Sol		
Ramón		
Carmen		
Manolo		
Esther		

Liga Provincial de Boccia.		
Iván		1º
Rosa		
Pedro		
Vicente		

Liga Provincial Slalom.		
Iván		3º
Rosa		
Vicente.		3º
Pedro		

Campeonato Provincial de Natación, Mayo 2015 San Vicente.		
USUARIO	MODALIDAD	CLASIFICACION
Manuel	25 ml	MEDALLA PARTICIPANTE
David	25 ml	MEDALLA DE PLATA
Paco	25 ml	MEDALLA PARTICIPANTE
Antonio	25 ml	MEDALLA DE BRONCE
Adrián	25 ml	MEDALLA DE ORO
Noelia	25 m apoyo	MEDALLA PARTICIPANTE
	Relevos 4 x 25 ml	MEDALLA PARTICIPANTE



## CAMPEONATO PROVINCIAL TENIS DE MESA. Nivel I-II. Marzo 2015 Alicante.

USUARIO	MODALIDAD	CLASIFICACIÓN
Antonio	TENIS DE MESA NIVEL I-II	MEDALLA DE ORO
Paco		MEDALLA DE BRONCE
Mercedes		MEDALLA DE PARTICIPACION

## CAMPEONATO PROVINCIAL TENIS DE MESA. Nivel III. Enero 2015 Alicante.

USUARIO	MODALIDAD	CLASIFICACIÓN
David	TENIS DE MESA NIVEL III	MEDALLA DE PARTICIPACION
Milagros		MEDALLA DE ORO

**LIGAS, CAMPEONATOS Y ENCUENTROS AUTONÓMICOS.**

## Campeonato Autonómico de Atletismo. Noviembre, Universidad Alicante.

USUARIO	MODALIDAD	CLASIFICACIÓN
NOELIA	100m LANZ. DE PESO	MEDALLA DE ORO MEDALLA DE PLATA
MERCEDES	50M LANZ DE PESO	MEDALLA DE BRONCE MEDALLA DE ORO
MILAGROS	50M.MARCHA	MEDALLA DE PLATA
LOLI	50M	MEDALLA DE ORO
ANTONIO	50M MARCHA LANZ. DE PESO	MEDALLA DE ORO MEDALLA DE PARTICIPACION
MANUEL	100M	MEDALLA DE PARTICIPACION
PACO	LANZ. DE PESO	MEDALLA DE PARTICIPACION

POR SEGUNDO AÑO CONSECUTIVO TROFEO AL CENTRO CAMPEON POR RESULTADOS 2014

## Campeonato Autonómico de Atletismo Comunidad Valenciana. (FEDDI-CV). Abril 2015

USUARIO	MODALIDAD	CLASIFICACIÓN
MERCEDES	60M LANZ DE PESO	MEDALLA DE ORO MEDALLA DE ORO
MILAGROS	60M.MARCHA LANZ DE PESO	MEDALLA DE BRONCE MEDALLA DE BRONCE
LOLI	60M LANZ DE PESO	MEDALLA DE PLATA MEDALLA DE PLATA
ANTONIO	LANZ. DE PESO	MEDALLA DE BRONCE
MANUEL	60M LANZ DE PESO	MEDALLA DE BRONCE CUARTO PUESTO
PACO	LANZ. DE PESO	MEDALLA DE ORO



## LIGA AUTONÓMICA DE BOCCIA.

USUARIO	MODALIDAD	CLASIFICACIÓN
Iván		2º

## LIGAS, CAMPEONATOS Y ENCUENTROS NACIONALES E INTERNACIONALES.

## CAMPEONATO NACIONAL DE BOCCIA (MATARO).

USUARIO	MODALIDAD	CLASIFICACIÓN
Desi		4º

## CAMPEONATO NACIONAL DE SLALOM (BORMAJES).

USUARIO	MODALIDAD	CLASIFICACIÓN
Equipo		Participación

## CAMPEONATO NACIONAL DE SLALOM (HONDARRIBIA-GUIPUZCUA).

USUARIO	MODALIDAD	CLASIFICACIÓN
VICENT		Participación

## RECONOCIMIENTOS DEPORTIVOS.

USUARIO	MODALIDAD
David Botella López	MEJOR DEPORTISTA CON DISCAPACIDAD DE ASPE. 2015
Finalista como mejor club en la gala del deporte de Aspe de 2015	

## ORGANIZACIÓN DE EVENTOS.

CAMPEONATO PROVINCIAL DE SLALOM	ASPE
ENCUENTRO DE JUEGOS TRADICIONALES	ASPE
SEMINARIO DEPORTE ADAPTADO, JORNADAS DEPORTIVAS EUROPEAS	ALICANTE
EXHIBICIÓN DEPORTE ADAPTADO EN CENTROS EDUCATIVOS	AGOST
EXHIBICIÓN DEPORTE ADAPTADO EN CENTROS EDUCATIVOS	ELCHE
EXHIBICIÓN DEPORTE ADAPTADO EN CENTROS EDUCATIVOS	TIBI
EXHIBICIÓN DEPORTE ADAPTADO EN CENTROS EDUCATIVOS	LA VILA
PONENCIA DEPORTE INCLUSIVO: JUAN AYALA	UNIVERSIDAD ALICANTE
PONENCIA FORMACIÓN DEPORTE PARALIMPICOS	TENERIFE
PONENCIA FORMACIÓN DEPORTE PARALIMPICOS	MELILLA

## PROMOCIÓN DEPORTIVA.



<b>PARTICIPACIÓN</b>
RAUL GONZALEZ SELECCIONADOR NACIONAL DE SLALOM.
NIEVES PUJALTE URIOS MIEMBRO COMISIÓN MUNICIPAL DEPORTES EXCELENTISIMO AYUNTAMIENTO DE ASPE.
JUAN AYALA PRESIDENTE FEDERACIÓN DEPORTITVA ESPAÑOLA DE PARALISIS CEREBRAL.
MIEMBRO COMISIÓN DEPORTIVA PROVINCIAL DE UPAPSA.
ASESOR COMISIÓN DEPORTIVA FEAPS COMUNIDAD VALENCIANA.
ASESOR COMISIÓN DEPORTIVA SPECIAL OLYMPICS C. VALENCIANA.
MUESTRA DEPORTE ADAPTADO DECATHTLON – ALICANTE.
CURSO INICIACIÓN DEPORTE ADAPTADO, UNIVERSIDAD MIGUEL HERNANDEZ. CUSOS DE VERANO.
ASAMBLEA INTERNACIONAL FEDERACIÓN INTERNACIONAL DE DEPORTES PARA PERSONAS CON PARALISIS CEREBRAL.

## **ACTIVIDADES DEPORTIVAS SLALOM Y BOCCIA AÑO 2015**

### **COMPETICIONES:**

- Liga Upapsa provincial de Boccia
- Encuentros provinciales de Slalom programa deportivo de Upapsa.
- Liga Autonómica de Boccia.
- Campeonato Nacional de Boccia en Individuales y Equipos.
- Tomas de tiempo Autonómicas de Slalom.
- Campeonato Nacional de Slalom.
- Jornada de Juegos Populares y Tradicionales programa deportivo Upapsa.
- Campeonato Nacional Infantil de Boccia.

### **CAMPAÑAS SENSIBILIZACIÓN – COLEGIOS E INSTITUTOS:**

- Difusión de ambos deportes en el IES de Monforte del Cid.
- Difusión de ambos deportes en el IES Valle de Elda.
- Difusión de ambos deportes en el IES Tomás Llacer de Alcoy.
- Difusión de ambos deportes en el IES de Agost.
- Difusión de ambos deportes en el IES Miguel Hernández de Alicante.
- Paralimpiada escolar en el CP Monte Benacantil de Alicante.

### **CAMPAÑAS SENSIBILIZACIÓN - CON OTROS COLECTIVOS:**

- Paralimpiada escolar con los alumnos/as de la Escuela Municipal Deportiva de Aspe.
- Escolares de Aspe nos visitan en el Centro de Día.
- Difusión del deporte adaptado a futbolistas del Hércules SAD.
- Exhibición de Slalom y Boccia durante la Media Maratón de Elche.
- Internacionalizando el Slalom en la UMH.
- Participación en las 13 horas deportivas de Cocentaina.
- Participación en el III año del CAI de Petrel.



## FORMACIÓN:

- Curso de árbitro de Boccia celebrado en Aspe.
- Jornadas formativas de Rehabilitación en la Parálisis Cerebral y Daño Cerebral Adquirido a través del Deporte celebradas en Aspe.

## PREMIOS Y RECONOCIMIENTOS:

- La deportista Desire Segarra acude a varias concentraciones de Boccia con la Selección Nacional Española así como al Europeo de Londres.
- Iván Candela primer clasificado en la liga provincial de Boccia.
- Segundo y quinto puesto en el Nacional Infantil de Boccia.
- Segundo puesto en la Liga Autonómica de Boccia en BC1, BC2 y Parejas BC3.
- Nacional de Slalom: Vicente 3º Iván 3º Iván botella 1º

## CONVENIOS:

- Colaboración con la Fundación Pikolinos.
- Colaboración con la Fundación Lucas Koch.

## 3. SERVICIO DE TRANSPORTE APDA.

### INTRODUCCIÓN:

El Transporte Adaptado es un servicio que presta la asociación con el fin de acompañar y trasladar a los usuarios a los diferentes programas y servicios de la Asociación así como la derivación a otros servicios mediante la contratación de este servicio. Teniendo como objetivo la comunicación física entre usuarios y servicios, su protección y cuidado.

**PROFESIONALES:** El servicio de Transporte está compuesto por un Trabajador Social, una psicóloga, dos monitores-conductores y dos acompañantes.

### BENEFICIARIOS:

- Transporte Novelda: María, Rebeca, Mª Sol.
- Transporte Monforte del Cid: Ramón, Aymara, Esther, Antonio B.
- Transporte Elda: Rosi.
- Transporte Escuela Deportiva: Usuarios Escuela.
- Transporte Club de Ocio: Usuarios Club.
- Transporte Vivienda Tutelada: Iván, Adrián.
- Transporte puntual de usuarios de la residencia de ancianos Virgen de las Nieves
- Transporte a particulares con movilidad reducida de la población

### ACTIVIDADES:

- Transporte Novelda - Centro de Día el Puente: De lunes a viernes de 8:30 a 9:30 horas. De Enero a Diciembre, excepto agosto.
- Transporte Monforte del Cid – Centro de Día el Puente: De lunes a viernes de 8:30 a 9:30 horas. De Enero a Diciembre, excepto agosto.
- Transporte Centro de Día el Puente – Novelda: de lunes a viernes de 16:30 a 17:30 horas. De Enero a Diciembre, excepto agosto.
- Transporte Centro de Día el Puente – Monforte del Cid: de lunes a viernes de 16:30 a 17:30 horas. De Enero a Diciembre, excepto agosto.
- Transporte Centro de Día el Puente – Residencia Colores Elda: lunes de 9:30 a 10:30 horas. Todo el año.



- Transporte Club de ocio y tiempo libre APDA. Fines de Semanas, Festivos, vísperas y vacaciones.
- Transporte Escuela deportiva APDA. De Enero a Diciembre, excepto agosto.
- Transporte Programa de Vida independiente APDA. Todo el año, por necesidad del servicio.
- Transporte Centro Especial de Empleo. Todo el año, por necesidad del servicio.
- Transporte Club Deportivo. Todo el año, por necesidad del servicio.
- Transporte Vivienda Tutelada – Centro de Día: De lunes a viernes de 8:00 a 8:30 horas. De Enero a Diciembre, excepto agosto.
- Transporte Centro de Día - Vivienda Tutelada: De lunes a viernes de 17:00 a 17:30 horas. De Enero a Diciembre, excepto agosto

#### **4. PROGRAMA PRE-LABORAL Y FORMACIÓN APDA.**

##### **- PROGRAMA DE EMPLEO.**

RESPONSABLES:

TRABAJADOR SOCIAL, FORMADORES LABORALES.

BENEFICIARIOS DIRECTOS:

20 personas con discapacidad

OBJETIVOS: los objetivos que nos planteamos han sido los siguientes

1.-Dirigidos al propio discapacitado.

- Mejorar la autonomía, la comunicación, la relación con el entorno y facilitar su integración en el empleo.
- Aprovechar los recursos propios y comunitarios.
- Aplicar y Desarrollar habilidades laborales, sociales y capacidad de comunicación eficaz.
- Promover la aceptación de su discapacidad y la disposición para el trabajo.
- Desarrollar la creencia de estar ligado, apoyado y aceptado laboralmente, por la comunidad.
- Contratación en la medida de las posibilidades de la empresa de diversas personas con discapacidad

2.- Dirigidos a la familia del discapacitado.

- Modificar las actitudes de sobreprotección y/o rechazo y/o culpabilidad, a fin de que las familias puedan afrontar y superar los problemas añadidos.
- Reducir los sentimientos de incertidumbre sobre el futuro de sus hijos a través del trabajo y el empleo.
- Comprensión por parte de la familia de que potenciar el desarrollo integral del discapacitado disminuye la tensión en la familia.

3.- De cara a la comunidad.

- Proporcionar información sobre las posibilidades laborales de las personas con discapacidad.
- Fomentar la empatía hacia la persona discapacitada.
- Facilitar una conducta adecuada hacia las personas con discapacidad desde la interacción de discapacitados y no discapacitados en un trabajo de atención al público.
- Facilitar un contexto cooperativo frente a los competitivos e individualistas.



- Devolver a la sociedad a través de su trabajo y de su forma de realizar el mismo todo el apoyo y confianza que los vecinos e instituciones de Aspe han depositado en ellos.
- Posibilitar un espacio de trabajo que sin dejar de ser una empresa aporte nuevas formas de estar y comunicarse entre los vecinos de la población.

#### ACTIVIDAD

Las actividades que hemos realizado para poder conseguir nuestros objetivos han sido las siguientes:

#### EMPRESARIAL:

Contando como espacio el Local de la estación de autobuses hemos:

- Conveniado con la empresa SUBUS el corto recorrido en la estación de Aspe y en la estación de Elda, gestionando la venta de billetes de ambas estaciones
- Vendemos artículos de papelería y prensa
- Vendemos artículos de Kiosco
- Vendemos artículos hechos en el Centro de Día y Centro Ocupacional de la Asociación
- Hemos centralizado la actividades de empleo y prelabórales que desarrollamos en la Asociación
- Reparto de Cartelería y publicidad
- Finalmente se ha realizado un convenio con la empresa TEMPE para integrar a personas con discapacidad consiguiendo dos puesto de trabajo para personas con discapacidad física

#### FORMATIVAS:

- Practicas de Formación Laboral para el Aula Ocupacional
- Practicas de Formación laboral para el Centro de Día
- Se ha realizado este año un taller de formación para diez personas de 340 horas financiado por el SERVEF para diez discapacitados intelectuales de AUXILIAR DE ORDENANZA, realizando sus prácticas en distintas empresas de la población

#### SOCIALES:

- Escaparate socio laboral de personas con discapacidad
- Punto de información para los vecinos de Aspe: Desde actividades que se realizan en la población a callejero, etc.
- Bolsa de trabajo propia, que a la vez se deriva a UPAPSA y COCEMFE

Con estas actividades estamos logrando nuestro objetivo de dar la máxima autonomía y posibilidades a las personas discapacitadas para su integración plena en la vida cotidiana de la población.



## RECURSOS

## RECURSOS HUMANOS

Perfil	Nº	Dedicación	Responsabilidades
TRABAJADOR SOCIAL	1	10	Coordinación y gestión del proyecto Apoyo, información y asistencia técnica Desarrollar el trabajo de intervención con las familias Evaluación de las actividades
SICOPELAGOGO	1	10	Programación y Evaluación de actividades
PERSONAL DE ATENCION DIRECTA CON DISCAPACIDAD	1	40	Actividad laboral concreta, Formador laboral
TRABAJADORES CON DISCAPACIDAD	8	37.5	Actividad laboral concreta en practicas
FORMADOR LABORAL	1	20	Apoyo laboral y de habilidades laborales
USUARIOS EN FORMACION LABORAL	10	10	Formación y actividades pre laborales

## • VOLUNTARIO:

Perfil	Nº	Dedicación	Responsabilidades
Profesionales y técnicos en diversas materias	6	2	Evaluar y apoyar técnicamente en las diversas actividades que se realicen

## RECURSOS MATERIALES

## INFRAESTRUCTURA:

Estación de autobuses en la cual se pueda desarrollar la actividad. Dotado con Luz, Agua y Alarma

## TECNOLÓGICOS:

- Un equipo informático
- TPV para ventas
- Fotocopiadora
- Conexión a Internet
- Transporte

## EVALUACIÓN:

Teniendo en cuenta los objetivos que nos marcamos para este año, hemos de considerar que estamos cumpliendo los mismos de manera satisfactoria, contamos con seis personas contratadas con discapacidad intelectual, dos personas con discapacidad física además de dos personas a tiempo parcial en la unidad de apoyo y se ha seguido avanzando en la consecución de los demás objetivos pretendidos con este proyecto y que en este año ya han tenido un





resultado positivo. Consideramos que este proyecto ha de ser prioritario ya que nos permite ir completando el círculo de inserción integral en la sociedad de las personas con discapacidad y que con los resultados anteriores nos hace tener mucha confianza en su viabilidad, aún contando con los efectos de la crisis.

## **- TALLER: “HUERTO ECOLOGICO”**

### **INTRODUCCIÓN**

La realización de este taller se enmarca en la participación, colaboración y realización de actividades de conservación del medio ambiente, con la puesta en marcha de un “huerto ecológico” dentro del espacio que el ayuntamiento de aspe ha cedido para tal efecto.

Tras la formación recibida por profesionales en la materia de agricultura ecológica por parte del ayuntamiento de aspe, hemos decidido organizar nuestro huerto en “paradas”, cuatro con rotación anual y una extra para cultivos bianuales.

El proceso de aprendizaje in-situ nos proporciona un marco incomparable para poder desarrollar las habilidades necesarias para la puesta en marcha de todas las actividades del taller.

### **MONITORES:**

RICARDO FCO AYELA LLOPIS (FORMADOR LABORAL)

NIEVES PAVIA

MONITORES Y CUIDADORES EN PRÁCTICAS.

### **USUARIOS:**

- AMOROS ESPOSITO, GUILLERMO
  
- BOTELLA LOPEZ, DAVID
  
- CASTRO LAROSA, RAMON
  
- DIEZ BAEZA, MANUEL
  
- GARRIGA PEREZ, MOISES
  
- GALIANA MARTINES, ESTEBAN
  
- LOPEZ ESCOBAR, MILAGROS
  
- MARCO LOZANO, RUBEN
  
- PLANELLES CORRALES, FRANCISCO
  
- RIQUELME SAEZ, CRISTIAN
  
- ROS MORENO, MANOLO



## OBJETIVOS:

### OBJETIVO GENERAL:

GENERAR PARTICIPACIÓN EN EL TALLER “**HUERTO ECOLOGICO**”, ENMARCADO DENTRO DEL PROGRAMA PRE-LABORAL APDA, CON MAS DE UN 70% DE LOS USUARIOS ADSCRITOS AL MISMO.

### OBJETIVOS ESPECIFICOS:

DESTREZAS TECNICAS  
LABRADO MANUAL  
PLANTAR EN SEMILLERO  
TRASPLANTAR  
RIEGO MANUAL  
ELIMINACION DE MALAS HIERBAS

### HÁBITOS LABORALES

ASISTENCIA  
PERMANENCIA EN EL PUESTO

### DESTREZAS LABORALES

TRABAJO EN GRUPO  
UTILIZACIÓN DE HERRAMIENTAS

### ACTITUDES LABORALES

ADAPTABILIDAD AL TRABAJO  
ADAPTABILIDAD AL ENTORNO

## ACTIVIDADES REALIZADAS:

- Asignación de parcela en los HUERTOS ECOLOGICOS MUNICIPALES DE ASPE, para la Asociación Pro Personas Discapacitadas de Aspe (APDA)
- Creación del grupo de 10 usuarios susceptible de realizar la actividad
- Presentación del grupo de usuarios en el huerto y toma de contacto
- Realización de actividades de FORMACION.
- Realización de actividades IN SITU propias en la creación de un Huerto Ecológico.
  - ROTACION DE CULTIVOS
  - CONCIENCIA DE LOCALIZACION ESPACIAL
  - REALIZACIÓN DE SEMILLERO
  - ABONADO
  - AJUSTE DE SISTEMA DE RIEGO
  - SIEMBRA Y PLANTACION Y REPOSICION
  - LABORES AUXILIARES AL CULTIVO
  - RECOLECCION
  - RECOLECCION, PREPARACION PARA CAMBIO DE CULTIVO Y ACTIVIDADES DE FORMACION
  - CAMBIO DE CULTIVO - CULTIVO DE INVIERNO
- Realización de actividades EN EL CENTRO DE DIA “EL PUENTE” propias en la creación de un Huerto Ecológico



- CONCIENCIA DE LOCALIZACION ESPACIAL
- REALIZACIÓN DE SEMILLERO
- FORMACION
  
- Visitas a otras instalaciones: HUERTOS, VIVEROS, ETC.
  - PARTICIPACION EN JORNADAS HUERTO ECOLOGICO “LA HORNA ASPE”
  - PARTICIPACION EN FERIA DE AGRICULTURTA ECOLIGICA ASPE 2015

### **EVALUACIÓN:**

El objetivo del taller ha sido alcanzado y superado con una asistencia media de un 95%, el nivel de compromiso de usuarios así como su implicación ha sido elevada, siendo un taller que les motiva mucho y que están toda la semana esperando poder acudir a él.

Este año nos hemos encontrado con el inconveniente que todos los participantes de este taller han tenido que realizar un curso que desde abril hasta julio coincidiendo con el horario de esta actividad. Por lo cual el desarrollo y mantenimiento del huerto se ha llevado a cabo por los monitores y voluntarios, hasta que en septiembre se ha reanudado la actividad.

Todas las actividades que se han realizado han sido adaptadas de tal manera que todos los usuarios del taller han sido participes de las mismas.



## 5. PROGRAMA VIDA INDEPENDIENTE ADPA.

### INTRODUCCION:

El Programa de Vida Independiente pretende dar los apoyos necesarios, a las personas con diversidad funcional que demandan este recurso, que les permitan tener una vida digna, segura y cómoda durante su estancia en el piso.

La falta de subvenciones a este programa determina que las demandas y necesidades de las personas con diversidad funcional queden condicionadas a la economía de cada familia, lo que constituye un retroceso en la consecución de sus derechos.

Los servicios que ofrece este programa, atendiendo a las características de los usuarios y las demandas familiares son:

1. Vivienda supervisada. Se trabajan diversas áreas : Cuidado personal, planificación económica, uso de la comunidad, mantenimiento del hogar, atención sanitaria, autoempoderamiento, ocio normalizado, bienestar emocional y relaciones personales que permitan vivir de forma independiente con los apoyos básicos.
2. Vivienda tutelada.- la estancia de las personas con discapacidad que requieren de la vivienda tutelada es corta por lo que se trabajan sobre todo áreas de cuidado personal y ocio normalizado, atendiendo a la satisfacción de sus necesidades básicas
3. Servicio de emergencia. La familia solicita este recurso en casos de situaciones específicas (familiar hospitalizado...etc.) por lo que se procede a procurar a la persona discapacitada una estancia digna, segura y cómoda
4. Respiro familiar.- las características son similares a la vivienda tutelada, siendo su estancia más breve si cabe, por lo que las áreas trabajadas son: ocio normalizado y atención a las necesidades básicas del usuario.

Desde Enero de este año a junio, la vivienda supervisada ha continuado siendo el hogar de la persona que ha necesitado de este recurso desde 2010. En abril de 2015, la Consellería de Bienestar Social ha subvencionado el piso tutelado "La Casica" de APDA, de esta forma cuatro usuarios, que han demandado su ingreso, viven de forma habitual en estas instalaciones. La vivienda supervisada sigue siendo un recurso que ofrece la entidad a los usuarios y familiares, que demanden las características de este servicio.

Este recurso da pie al diseño de numerosas acciones en muchos ámbitos de la vida de los/as usuarios de APDA que demandan este recurso. Se requiere la colaboración interdisciplinar y el consenso en las actuaciones.

El programa de vida independiente funciona de manera coordinada con el servicio del Club de ocio, el programa de voluntariado y teniendo como apoyo al equipo de profesionales del piso tutelado de APDA desde julio de este año.

Estos condicionantes permiten ofrecer una amplia oferta de actividades de ocio, en la que participan de manera alterna, los usuarios que han demandado el servicio del PVI, así como el usuario que viven en el piso tutelado de APDA y además, aquellos que utilizan el servicio del club de ocio. Por otra parte, la interacción continuada y estable con un grupo de voluntario/as



que coopera desinteresadamente en hacer posible esta realidad, les ofrece un amplio abanico de posibilidades de relaciones interpersonales que enriquecen la calidad de vida de los demandantes de estos recursos.

De esta forma se trabajan valores, que de forma espontánea, y como sucede en los campamentos urbanos surgen en esta realidad. Compartir espacios de intimidad y necesidades básicas, descanso y falta de privacidad (que no de intimidad); adaptarse a situaciones con cambios inesperados, proporcionar ayuda a otros compañeros en ciertas situaciones que así lo requieren, en un ambiente en que las obligaciones laborales y educativas han quedado en un segundo plano, ofrecen alternativas que les permiten desarrollar otras habilidades de empatía, asertividad, tolerancia, respeto, integración, flexibilidad, cooperación, etc.

#### MONITORES:

El monitor responsable del PVI de APDA ha sido Begoña Arenás (Educadora Social) acompañada de los cuidadores necesarios en función de los usuarios que han demandado este servicio y del tiempo que ha durado su estancia.

#### USUARIOS

Los usuarios que han participado de este recurso durante el año en curso han sido: Loli Gimenez, Iván Candela, Paco Aznar, Pedro Domínguez, Adrián López, Miriam Pujalte, Rebeca Iñesta, M<sup>a</sup> carmen Requena, Esther Zafrilla, Manolo Ros, David Botella, Vicente Aznar, Rubén Marco, Mario, Lola, M<sup>a</sup> sol, Nieves Mejias, Nieves Requena, Rafa.

#### OBJETIVOS

##### Asistencia

##### Inteligencia emocional /empoderamiento

- Toma decisiones en la organización del piso
- Sabe pedir ayuda en caso de urgencia
- Expresa opiniones, sentimientos con respecto a la convivencia
- Respeta las decisiones de otros usuarios
- Propone actividades de ocio con sus amigos en el piso
- Se preocupa por el bienestar de sus compañeros

##### Limpieza e higiene

- Realiza la limpieza de habitaciones siguiendo unas pautas
- Pone la lavadora
- Tiende la ropa
- Clasifica la ropa por colores
- Se ducha de forma habitual
- Plegar la ropa
- Lava a mano



- Barre el suelo
- Mantiene el piso ordenado diariamente
- Hace las camas
- Recoge la mesa con indicaciones
- Hace las camas con ayuda
- Realiza la limpieza de habitaciones con ayuda

#### Contabilidad

- Realiza la lista de la compra
- Compara distintos precios y valora donde comprar
- Con acompañamiento realiza un seguimiento de sus gastos
- Saca dinero del cajero

#### Ocio normalizado

- Utiliza el recurso del PVI para establecer relaciones de amistad con su grupo de iguales (come o cena para establecer relaciones, realiza visitas ...)
- Reconoce el derecho de disponer del recurso para demandar la satisfacción de sus necesidades de ocio (cumpleaños, Nochevieja...)

#### ACTIVIDADES REALIZADAS

MES	USUARIO	ACTIVIDAD	ESTANCIA	CUIDADORES
Enero	Dolores Gimenez	supervisión	Del 1 al 31	Begoña Del 1 al 4: Pilar, Samuel, Salva
Enero	Paco Aznar	supervisión	Del 1 al 31	Begoña Del 1 al 4: Pilar, Samuel, Salva
Enero	Pedro Domínguez	respiro familiar/tutelado	Del 1 al 4	Pilar, Samuel, Salva y Begoña
Enero	Iván Candela	Respiro familiar/tutelado	Del 1 al 4	Pilar, Samuel, Salva y Begoña
Enero	M <sup>a</sup> carmen Requena	supervisión	Del 1 al 4	Pilar, Samuel, Salva y Begoña
Enero	Miriam	tutelado	Del 1 al 4	Pilar, Samuel, Salva y Begoña
Febrero	Dolores Gimenez	supervisión	Del 1 al 28	Begoña
Febrero	Paco Aznar	supervisión	Del 1 al 28	Begoña
Marzo	Dolores Gimenez	supervisión	Del 1 al 31	Begoña Del 19 al 22 Pilar, Salva y Samuel



Marzo	Paco Aznar	supervisión	Del 1 al 31	Begoña Del 19 al 22 Pilar, Salva y Samuel
Marzo	Iván Candela	Tutelado/respiro familiar	Del 19 al 22	Pilar, Salva, Samuel y Begoña
Marzo	Miriam	Respiro familiar	Del 19 al 22	Pilar, Salva, Samuel y Begoña
Marzo	M <sup>a</sup> carmen Requena	supervisión	Del 19 al 22	Pilar, Salva, Samuel y Begoña
Marzo	Rosa Prieto	tutelado	22 de marzo	Pilar, Salva, Samuel y Begoña
Marzo	Esther Zafrilla	tutelado	21 de marzo	Pilar, Salva, Samuel y Begoña
Marzo	Esther Zafrilla	tutelado	22 de marzo	Pilar, Salva, Samuel y Begoña
Abril	Dolores Gimenez	supervisión	Del 1 al 30	6 al 12 Pilar, José Manuel, Salva, Samuel y Begoña
Abril	Paco Aznar	supervisión	Del 1 al 30	6 al 12 Pilar, José Manuel, Salva, Samuel y Begoña
Abril	Adrián	Respiro familiar		
Abril	M <sup>a</sup> Carmen Requena	supervisión	Del 6 al 12	Pilar, Salva, Samuel y Begoña
Abril	Iván Candela	Tutelado/respiro familiar	Del 6 al 12	Pilar, Salva, Samuel y Begoña
Abril	Esther Zafrilla	tutelado	Del 10 al 12	José Manuel, Salva, Samuel y Begoña
MES	USUARIO	ACTIVIDAD	FECHA	USUARIOS
Abril	Adrián	Respiro familiar	6,7 y 9	José Manuel, Salva, Samuel y Begoña
Abril	Rosa	tutelado	9 de abril	José Manuel, Salva, Samuel y Begoña
Abril	Miriam	Respiro familiar	9 y 10	José Manuel, Salva, Samuel y Begoña
Mayo	Dolores Gimenez	supervisión	Del 1 al 31	29, 30 y 31 Pilar, Salva, Samuel y Begoña
Mayo	Paco Aznar	supervisión	Del 1 al 31	29, 30 y 31 Pilar, Salva, Samuel y Begoña
Mayo	Paco Bascuñana	Respiro familiar	29, 30 y 31	Pilar, Salva, Samuel y Begoña
Mayo	Iván Candela	Respiro familiar/piso tutelado	29,30 y 31	Pilar, Salva, Samuel y Begoña
Mayo	M <sup>a</sup> carmen Requena	supervisión	29,30 y 31	Pilar, Salva, Samuel y Begoña
Mayo	Esther Zafrilla	tutelado	29,30 y 31	Pilar, Salva, Samuel y Begoña
junio	Dolores Gimenez	supervisión	Del 1 al 30 de junio	Begoña



Junio	Paco Aznar	supervisión	Del 1 al 30 de junio	Begoña
Agosto	M <sup>a</sup> carmen Requena	supervisión	Del 1 al 26 de agosto	Raquel, Paloma, Nieves, Javi, Christopher, Samuel, pilar, Lorena, Eduardo, José y Begoña
agosto	Miriam	Respiro familiar	1,2, 3, 21,22,23,27 y 28	Raquel, Paloma, Nieves, Javi, Christopher, Samuel, pilar, Lorena, Eduardo, José y Begoña
agosto	M <sup>a</sup> sol	Servicio de urgencia	Del 31 de julio al 31 de agosto	Raquel, Paloma, Nieves, Javi, Christopher, Samuel, pilar, Lorena, Eduardo, José y Begoña
agosto	Rubén	supervisión	Del 1 al 9 de agosto	Educadores agosto
agosto	Pedro Domínguez	Tutelado/respiro familiar	Del 3 al 9 de agosto	Educadores agosto
agosto	Mario	Respiro familiar/tutelado	3,10,11	
agosto	Vicente	tutelado	Del 3 al 9	Educadores agosto
agosto	Rafa	supervisión	5	Educadores agosto
agosto	Nieves Mejias	Respiro familiar	Del 7 al 14	Educadores agosto
agosto	Lola	supervisión	Del 10 al 16 de agosto	Raquel, Paloma, Nieves, Javi y Begoña
agosto	Rebeca	Respiro familiar/tutelado	Del 17 al 28 de agosto	Educadores agosto
Octubre	Nieves Mejias	Respiro familiar	Del 8 al 12 de octubre	Samuel, Pilar, Lorena, Eduardo y Begoña

## EVALUACION

La participación se ha estimado en un 100%. El programa de vida independiente pretende culminar el desarrollo vital de la persona con discapacidad para poder tomar decisiones de futuro sobre su vida con la mayor autonomía posible, en todos los aspectos de su desarrollo personal. Estos objetivos fundamentan su continuidad, así como por las expectativas creadas por las familias y el entorno de las personas con diversidad funcional de APDA.





## 6. CLUB DE OCIO Y TIEMPO LIBRE APDA.

### INTRODUCCIÓN

El club de ocio es un servicio que ofrece la asociación pro personas con discapacidad de Aspe, donde se proporciona a los usuarios que participan los recursos materiales y humanos para satisfacer su derecho al ocio de la manera más independiente y placentera posible.

Además, el ocio de las personas con diversidad funcional ha permitido conseguir otros objetivos que, aunque no son prioritarios han estado presentes: servir de respiro a las familias (según las circunstancias que rodean al usuario), refuerzo y puesta en práctica de habilidades sociales y aprendizajes educativos, utilización de los recursos de la comunidad, etc.

Los espacios, en los que el club de ocio de APDA ha desarrollado sus actividades, con las personas con diversidad funcional que participa en este recurso de la entidad, de un ocio de calidad han sido diversos:

La calle, playas, montañas, cines, pubs, discotecas, polideportivos, restaurantes, centros cívicos, casas de cultura, fiestas de barrio y populares, etc.

Así como la utilización del transporte público y de los recursos, que en cuestión de movilidad, dispone la entidad.

Esto ha permitido diversificar el número de entornos y de personas con los que interactúa el colectivo de personas con diversidad funcional de APDA. Esto puede requerir distinta indumentaria (senderismo, excursiones a la playa, eventos culturales) y distinta apariencia física (gala guateque de APDA, nochevieja, salidas nocturnas). Para la inclusión y vida en comunidad la apariencia es importante y también para el disfrute de la actividad en sí. En esta área, desde el club de ocio, se supervisa y/o prestan los apoyos necesarios, que en cada usuario se detecten para notificarlos con el fin de que se trabajen desde el ámbito y servicio correspondiente (vivienda, familia)

Así mismo, se conocen los hábitos y ritmos personales en las actividades de cuidado personal, respetando su intimidad y dando los apoyos necesarios a todos los usuarios del club de ocio de APDA. En otro orden de cosas, se tienen la suficiente información sobre las personas que acostumbran a administrar su dinero y cuáles no, prestando los apoyos necesarios. En ningún caso, en el club de ocio se llevan a cabo aprendizajes de manera sistemática, sino poner en práctica y servir de refuerzo a las habilidades adquiridas en otros contextos.

En el club de ocio de APDA, en el trato a la persona con diversidad funcional se potencia el respeto, evitando un lenguaje infantilizante (dar indicaciones en voz muy alta...), la sobreprotección, en la que la figura del educador es un mero facilitador para la satisfacción de sus necesidades de ocio y en función de las características del usuario, de las necesidades básicas en el desarrollo de la actividad.

Aunque el ocio, como a cualquier persona, contribuye a:

- aumentar la sensación de bienestar
- facilita las interacciones personales
- potenciar la autodeterminación a través de la elección de la participación en las actividades propuestas



Es preciso señalar que las personas con diversidad funcional presentan ciertas dificultades añadidas: familiares (sobrepotección...) sociales (los lugares deben de estar adaptados a sus características personales. Se necesita antelación para planificar las actividades) y personales (las circunstancias económicas familiares dificultan el acceso a todas las actividades de ocio que oferta la comunidad).

El club de ocio proporciona un programa continuo de actividades (la participación es opcional), a lo largo de todo el año, a las personas que utilizan este recurso de APDA. Se realiza un seguimiento que permite modificar, en función de las necesidades de cada usuario, los apoyos, recursos humanos y materiales, así como la oferta de actividades planteadas.

Esto permite que las personas que utilizan este recurso desarrolle capacidades de orientación, conozca las opciones de ocio que existen según la época del año y el tiempo disponible para cada actividad en función de la diversidad funcional de cada usuario.

La comunicación es un elemento fundamental en el establecimiento de relaciones interpersonales; y en el ocio, las relaciones interpersonales son fundamentales. En el club de ocio de APDA se facilita una actitud de escucha, proporcionando un feedback adecuado, que permita el deseo y la necesidad de comunicarse, creando ambientes que animen a ello, en los distintos niveles de comunicación de las personas que utilizan este recurso. Es necesario posibilitar interacciones sociales enriquecedoras bidireccionales.

Desde el club de ocio de APDA se trabaja en la idoneidad de:

- las actividades
- el personal que colabora en este recurso
- los materiales y recursos utilizados

Se adecuen a las características de las personas con diversidad funcional que participan de este servicio, de manera satisfactoria y con las precauciones de salud y seguridad necesarias, prestando los apoyos pertinentes.

Para ello se mantienen canales de comunicación permanentes con otros servicios de la entidad y con las familias, que proporcionan la información necesaria de cada usuario, para que el servicio del club de ocio de APDA se desarrolle en óptimas condiciones para satisfacer las necesidades de las personas que utilizan este recurso.

Cabe mencionar la normalización de la presencia de las personas con discapacidad en las actividades de ocio de la población. Su presencia es muy bien acogida por los vecinos, con quien mantienen vínculos afectivos y se producen avances en la desaparición de las barreras, que posibilitan un mayor disfrute del ocio en las mismas condiciones que el resto. Así mismo, cabe señalar la demanda de las actividades de ocio tanto por parte de los usuarios como de sus familiares, asumiendo como un derecho la satisfacción de sus necesidades en este ámbito.

Es importante señalar, que en este espacio en el que la libre elección y los intereses personales cobran una especial relevancia, ha propiciado la posibilidad de relaciones personales afectivas, en el que las habilidades de autorregulación, el COMO, CUANDO Y DONDE, ha tenido cabida: escuchando dudas, miedos, frustraciones, ilusiones y canalizando sentimientos, resolución de conflictos y contando para ello, en todo momento, con el apoyo del equipo multidisciplinar de los profesionales de APDA.



El club de ocio está integrado por personas con distintas capacidades lo que permite fomentar entre los usuarios valores como la amistad por encima de las características físicas y psíquicas, la colaboración, el apoyo mutuo y el sentimiento de grupo donde cada uno aporta lo mejor de sí mismo.

El grupo de personas con diversidad funcional con más autonomía, demanda su participación en su grupo de iguales en actividades de ocio que planifican de forma totalmente autónoma y que intercalan con la elección de actividades que oferta el club de ocio que son de su interés.

En situaciones muy puntuales, se han producido conductas desafiantes por parte de los usuarios. Desde el club de ocio de APDA se enfoca esta situación desde una perspectiva constructiva: la conducta es consecuencia de la interacción de la persona con diversidad funcional con su entorno físico, social y cultural, y por lo tanto no es un problema en sí de la persona en concreto, sino algo que afecta al contexto, que desafía a propiciar al profesional y a los servicios otras propuestas que favorezcan las conductas adecuadas. El objetivo a conseguir es que la persona utilice las conductas adecuadas para satisfacer sus necesidades, y que sus limitaciones en el control de sus impulsos, adquisición de habilidades sociales y control del entorno sean detectadas.

Este servicio va dirigido a personas con discapacidad del municipio de Aspe y poblaciones colindantes que quieran utilizarlo. Se realiza en el horario en el que el centro de Día El Puente está cerrado, preferentemente los fines de semana excepto en periodos vacacionales (Navidad, Pascua y verano) que hay actividades todos los días de la semana. La duración es variable dependiendo del tipo de actividad que se realice.

## MONITORES

La responsable de este servicio es Begoña Arenas (TASOC) y lo realiza acompañada de voluntarios/as en función del tipo de discapacidad, número de usuarios y de la planificación de la actividad programada. Además en periodos vacacionales, el servicio del Club de Ocio de APDA planifica sus actividades de manera conjunta con el programa de vida independiente de APDA, lo que permite contar con más recursos humanos (Samuel, Raquel, Paloma, Javi, Christopher y Nieves en el 2015) y así poder ofertar más actividades de ocio.

## USUARIOS

Las personas que han demandado este servicio, durante el año 2015, han sido:

- 1.- Alma Pujalte
- 2.- Aurora Sales
- 3.- David Botella
- 4.- Francisco Planelles
- 5.- Iván Candela
- 6.- Juan Pablo
- 7.- Mari Carmen Requena
- 8.- María José López
- 9.- Manolo Ros
- 10.- Manuel Díez
- 11.- Mario Requena



- 12.- Mercedes Calatayud
- 13.- Milagros López
- 14.- Miriam Pujalte
- 15.- Nieves Requena,
- 16.-Nieves Mejías
- 17.- Paco Aznar
- 18.- Pedro Domínguez
- 19.- Rosa Prieto
- 20.- Rubén Marco
- 21.- Esteban
- 22.- Christian
- 23.-Lola
- 24.- M<sup>a</sup> sol Ortega
- 25.-Vicente Aznar
- 26.- Guillermo
- 27.-Paco Bascuñana
- 28.- José David
- 29.-Antonio Parras
- 30.- Alejandro
- 31.-Rebeca Iñiesta
- 32.- Adrián Guillo
- 33.- Sandra Verdú
- 34.- Loli Giménez
- 35.- Esther Zafrilla
- 36.- Susi
- 37.- Rafa

## OBJETIVOS

- Asistencia
- Interactuar con los compañeros
- Mostrar una actitud abierta al disfrute de la actividad
- Asistir a las actividades programadas
- Expresar interés en participar en ocio
- Proponer salidas
- Compartir experiencias de las actividades realizadas con el grupo de referencia

## ACTIVIDADES

Estas son las actividades realizadas:

MES/DIA	ACTIVIDAD	USUARIOS	MONITORES
1 de enero	Cumpleaños Adrián López Guillo	Paco, Loli, Iván, Carmen, Pedro, Miriam, Francis y Rosa	Samuel
2 de enero	Exponadal	Pedro, Iván, M <sup>a</sup> Carmen, Miriam, Vicente, Francis, Adrián, Manuel,	Samuel y Salva. Alumnos en prácticas: Lorena y Christopher



		Nieves Requena, Esteban y Rosa Prieto	
3 de enero	Feria medieval parque Aspe, comida	Rebeca, Adrián, Pedro, Carmen, Iván, Milagros, Nieves Requena	Monitor: Samuel Voluntario: Jacob
4 de enero	Paseo Aspe	Pedro, Iván, M <sup>a</sup> Carmen, Miriam y Mario	Monitor: Samuel Voluntaria: Raquel
24 de enero	Pabellón Aspe. Partido futbol sala 7	Iván, Sandra, Aurora, Esteban, M <sup>a</sup> Carmen Requena, Francis y Adrián	Monitora: Begoña Voluntaria: Nieves

25 de enero	Fiesta solidaria Novelda Paseo playa Postiguet	Vicente, Esther, Francis, M <sup>a</sup> carmen Requena, Aurora y Adrián	Monitora: Begoña Voluntaria: Paula
25 de enero	Feria San Vicente (Caballitos)	Loli, Paco, Alma, Manolo, David Botella, M <sup>a</sup> carmen Requena, Esteban y Francis	Monitora: Begoña
1 de febrero	Feria medieval Orihuela	Rosita, M <sup>a</sup> carmen Requena, Milagros, Adrián, Francis, Paco y Loli	Monitora: Begoña Voluntaria: Helena Requena
8 de febrero	Partido futbol 7 (selección Aspe-diversidad funcional)	Vicente, Sandra, Adrián y M <sup>a</sup> carmen	Monitora: Begoña Voluntaria: Paloma
13 de febrero	Salida paseo Elx y comida	Miriam, Francis, Adrián, Esteban, Iván, Milagros y Manolo	Monitora: Begoña Voluntario: Christopher
15 de febrero	San Juan. Casa cultura (película abeja maya) talleres	Adrián, Carmen Requena, Loli, Rosita y Sandra	Monitora: Begoña Alumna en practicas: Lorena
21 de febrero	Concierto Revolver y Pub Jendrix (Alicante)	Iván, M <sup>a</sup> carmen, Loli, Manuel, Nieves Requena y Rafa	Monitora: Begoña Alumna en prácticas: Paula
22 de febrero	Visita exposición playmobil Elx	Adrián, Sandra, Carmen, Rosita, Vicente, Francis y Loli	Monitora: Begoña Voluntaria: Inés
28 de febrero	Salida Cocemfe	Milagros, Adrián, Loli, Vicente, Aurora, Francis y Mario	Monitora: Begoña Voluntario: Jacob
1 de marzo	Paseo por Aspe. Teatro Wagner musical 75	Adrián, Paco, Esteban, Iván, M <sup>a</sup> carmen, Vicente, Loli y José David	Monitora: Begoña Alumna en practicas: Raquel



6 de marzo	Cena solidaria en rte. "Alfonso Mira"	Paco, David Botella, Loli, M <sup>a</sup> carmen, Miriam, Rosita, Esteban y Nieves Requena	Monitora: Begoña Voluntaria: Inés
8 de marzo	Feria medieval Villena	M <sup>a</sup> carmen Requena, Loli, Sandra, Manuel, Francis, Aurora y Vicente	Monitora: Begoña Alumna en practicas: Raquel
19 de marzo	Cine y cena Mcdonalds	Iván, Pedro, Miriam, M <sup>a</sup> carmen Requena, Loli, Paco y Vicente	Monitor: Samuel Voluntaria: Raquel
20 de marzo	Plaza Mar	M <sup>a</sup> carmen, Iván, Adrián, Pedro, Miriam y Aurora	Monitor: Samuel Alumna en practicas: Paula
21 de marzo	Pabellón-futbol sala	Miriam, Pedro, Adrián, Iván, M <sup>a</sup> carmen Requena, Loli, Esther, Vicente y Milagros, Sandra, Aurora, Manolo y Manuel	Monitora: Begoña Voluntario/as: Nieves y Carlos
22 de marzo	Karaoke centro de día	Iván, Pedro, M <sup>a</sup> Carmen, Miriam, Loli, Rosita, Aurora, Milagros, Vicente, Manolo, Adrián y Esther	Monitora: Begoña, Salva y Samuel Serv.comunidad: Jose Cremades voluntaria: Raquel
28 de marzo	Salida al Postiguet	Sandra, Loli, Mario, Adrián, Aurora e Iván	Monitora: Begoña Voluntaria: Inés

<b>DIA/MES</b>	<b>ACTIVIDAD</b>	<b>USUARIOS</b>	<b>MONITORES</b>
1 de abril	Mercado mariner (Alicante)	Loli, Rosita, Adrián, Milagros, Vicente	Monitora: Begoña Voluntaria: Helena Requena
4 de abril	Mercado medieval Santa Pola	Loli, Esther, Adrián, Francis, Iván y M <sup>a</sup> carmen	Monitora: Begoña Serv.Com.: Fco. Cremades
6 de abril	Mercado San Juan	Loli, Paco, M <sup>a</sup> carmen, Iván, Adrián, Esteban y Aurora	Monitores: Salva y Samuel
7 de abril	Museo de Aspe	Adrián, Manolo, Loli, M <sup>a</sup> carmen Requena, Iván, Pedro, Miriam, Botella, Christian, Nieves Requena, Aurora y Vicente	Monitoras: Pilar y Begoña Alumna en practicas: Raquel



7 de abril	Castillo de Sta. Bárbara –paseo (Alicante)	Adrián, Loli, Miriam, Pedro, Iván, M <sup>a</sup> carmen, Mario, Rosa Prieto, Nieves Requena, Rafa , David Botella, Paco y Manolo	Monitores: Begoña y Salva Serv.com- José
6 de abril	Taller de cine	Iván, M <sup>a</sup> carmen y Pedro	Monitor: Samuel
9 de abril	Paseo Alicante	Francis, Pedro, Iván, M <sup>a</sup> carmen Requena, Adrián, Rosita y Aurora	Monitor: Samuel Voluntaria: Helena Raquel
10 de abril	Salida a la Ofra	Pedro, Iván, M <sup>a</sup> carmen, Adrián, Esther y Francis	Monitora: Pilar y Samuel Alumnas en prácticas: Raquel y Paula
10 de abril	Salida al bar	Iván, Pedro, M <sup>a</sup> carmen, Miriam, Adrián, Esther y Francis	Monitor: Samuel Alumna en prácticas: Paula
10 de abril	Salida nocturna “Pub la noche”	Iván, M <sup>a</sup> carmen, Loli, Paco, Pedro, Esther, Miriam, David Botella, Rubén y Juan Pablo	Monitores: Salva y Begoña Voluntaria: Paloma
11 de abril	Cumpleaños Vicente	M <sup>a</sup> carmen, Iván, Miriam, Esther, Pedro, Mario, Vicente, Aurora, Adrián, Rubén y Sandra	Monitores: Salva y Begoña Alumna en practicas: Paula
12 de abril	Acuario Alicante	Aurora, M <sup>a</sup> Carmen, Iván, Esther, Pedro, Esteban y David Botella	Monitor: Samuel Serv.Com.Fco. Javier Cremades
18 de abril	Concierto en Petrer	Iván, M <sup>a</sup> carmen, David Botella y Nieves Requena	Monitora: Begoña Voluntaria: Paula
19 de abril	Feria Santa Faz	Paco, Esteban, Iván, Vicente, Rosita y M <sup>a</sup> carmen	Monitora: Begoña Voluntaria: Inés
25 de abril	Cine Aljub	Paco, Loli, M <sup>a</sup> carmen e Iván	Monitora: Begoña Voluntaria : Inés
26 de abril	Fiestas barrio “la cruz”	Adrián, Paco, Loli, Iván, M <sup>a</sup> carmen, Esteban, Sandra y Rosita	Monitora: Begoña Voluntaria: Bárbara
2 de mayo	Fiesta calle la Cruz de Aspe	Sandra, Adrián, Iván, M <sup>a</sup> carmen, Esteban y Loli	Monitora: Begoña Serv.Com: Fco. José Cremades



DÍA/MES	ACTIVIDAD	USUARIOS	MONITOR
2 de mayo	Fiesta barrio "la Cruz" Novelda	Iván, M <sup>a</sup> carmen, Paco y Loli	Begoña
3 de mayo	Mercado medieval Alicante – feria outlet	M <sup>a</sup> carmen, Iván, Nieves Requena, Mario, Adrián, Esther y Rosita	Monitora: Begoña Voluntaria: Nieves
23 de mayo	Fiestas calle Sta. Rita	Loli, Paco, M <sup>a</sup> carmen, Esteban, David Botella y Aurora	Monitora: Begoña
24 de mayo	Viaje TRAM, merienda San Juan	Guillermo, Manuel, David Botella, Iván, M <sup>a</sup> carmen, Rosita y Adrián	Monitora: Begoña Serv.Comun- José Fco. Cremades
29 de mayo	Moros de Elda - cuartelillo	Paco Bascuñana, Iván, Paco Aznar, M <sup>a</sup> carmen Requena, Juan Pablo, Francis, Manolo, Esther y Rubén	Monitores: Salva y Begoña Voluntarias: Helena Requena y Bárbara
30 de mayo	Cumpleaños Pedro Domínguez.- campo Pedro Sta. Pola	Esther, Iván, Paco Aznar, Paco Bascuñana, Loli, Adrián, Rebeca, Sandra, David Botella, aurora, Nieves Requena y Vicente	Monitores: Begoña, Samuel Voluntaria: Raquel
31 de mayo	Salida Aljub – comida KFC	Paco Bascuñana, Iván, Esther, Paco Aznar, Noemí, M <sup>a</sup> carmen Requena y David Botella	Monitora: Pilar Voluntaria: Raquel
7 de junio	Ensayo obra de teatro Alfonso "El escorchador" (Elx)	Iván, Rosita, Christian, David Botella, M <sup>a</sup> carmen Requena	Monitora: Begoña Serv.com.: Fco.Cremades

DIA/MES	ACTIVIDAD	USUARIOS	MONITORES
12 de junio	Cine aljub "dando la nota"	Iván, M <sup>a</sup> carmen Requena, Loli, Esteban y Pedro	Monitora: Begoña Serv.com: Fco. Cremades
13 de junio	Paseo playa "El Campello"	Vicente Aznar, Aurora, Adrián, M <sup>a</sup> carmen Requena, Loli, Nieves Requena y Rafa	Monitora: Begoña Voluntaria: Nieves Requena
21 de junio	Playa Sta. Pola "merienda Francis"	M <sup>a</sup> Carmen Requena, Loli, Adrián, Aurora, Sandra, Francis, Paco	Voluntaria: Mari Paz Monitora: Begoña





		Aznar, nieves Requena	
29 de junio	Cumpleaños Paco.- centro de día	David Botella, Iván Candela, Vicente Aznar, Adrián, Sandra, Aurora, Francis, Pedro, Christian, Alex, Manuel, Rosa, M <sup>a</sup> carmen Requena	Monitora: Begoña Voluntaria: Paula y Raquel
4 de julio	Karaoke Novelda	Paco Aznar, Alma, Esteban, David Botella, Adrián, Lori, M <sup>a</sup> carmen Requena e Iván	Monitores: Lorena y Begoña
5 de julio	Playa Sta. Pola	Noemí, Lola, M <sup>a</sup> carmen Requena, Adrián, Esteban e Iván	Monitores: Eduardo y Begoña
11 de julio	Fiesta APDA	Adrián, Iván, M <sup>a</sup> carmen, Francis, Ángel, Milagros	Monitores: José y Begoña
12 de julio	Playa Sta. Pola	Juan Pablo, Vicente Aznar, Iván, Lola, Paco, M <sup>a</sup> Carmen Requena, Esther, Francis y Adrián	Monitores: Eduardo y Begoña Voluntaria: Raquel
19 de julio	Playa Santa Pola	Esther, Nieves Requena, Esteban, Milagros y Francis	Monitora: Begoña Voluntaria: Sara
20 de julio	Entraeta fiestas de moros de Novelda	Rubén, Paco Aznar, David Botella, Milagros, M <sup>a</sup> sol, Mario, Aurora y Rosita	Monitora: Begoña Voluntario: Javi
1 de agosto	Feria fantasía Aspe	M <sup>a</sup> carmen, Miriam, M <sup>a</sup> sol, Iván y Adrián	Monitores: Eduardo y Javier
1 de agosto	Barraca Aspe suena – salida nocturna-	M <sup>a</sup> carmen Requena, Adrián, Iván, M <sup>a</sup> sol, Paco, David Botella y Rubén	Monitores: Eduardo y Begoña
2 de agosto	Feria fantasía Aspe	M <sup>a</sup> sol y Miriam	Monitor: Javi
2 de agosto	Barraca Aspe	Iván, M <sup>a</sup> sol y Adrian	Monitores: Eduardo y Begoña
3 de agosto	Playa Mayor Aspe.- Ballet Alicia Alba	M <sup>a</sup> sol, Pedro, Iván, Miriam y Adrián	Monitores: Paloma y Lorena
4 de agosto	Bar olimpics Aspe	M <sup>a</sup> sol, Pedro, Rubén, Iván, M <sup>a</sup> carmen y Adrián	Monitores: Paloma y Lorena
3 de agosto	Plaza mayor Aspe.- Espectáculo baile	Rubén, Adrián, Pedro, M <sup>a</sup> sol, Mario, Vicente, Iván y Paco	Monitores: Raquel y Pilar
5 de agosto	Plaza mayor basílica	Rubén, Pedro, M <sup>a</sup> sol,	Monitoras: Raquel y



		M <sup>a</sup> carmen, Paco, Adrián y Rafa	Lorena
5 de agosto	Barraca	Rubén, M <sup>a</sup> sol, Pedro, Nieves, M <sup>a</sup> carmen	Monitores: Christopher y Pilar
4 de agosto	Recibimiento plaza mayor compañeros juegos Ángeles	Iván, Adrián, Paco, Rubén, Pedro, Mario, Vicente, Nieves Mejias, Francis, M <sup>a</sup> carmen y Loli	Monitores: Samuel y Begoña
6 de agosto	Barraca	Pedro, M <sup>a</sup> sol, Rubén, Paco, Iván y Adrián	Monitores: Christopher y Pilar
7 de agosto	Bar Paco	Pedro, M <sup>a</sup> sol, Iván, Adrián, M <sup>a</sup> carmen y Vicente	Monitores: Christopher y Vicente
7 de agosto	Bar	Vicente, Pedro, Nieves Mejias, M <sup>a</sup> Sol, Rubén, Iván, Adrián y M <sup>a</sup> carmen	Monitores: Lorena y Javi
8 de agosto	Comida comparsa Sulaiman	Pedro, M <sup>a</sup> sol, Rubén, Paco, Iván, Nieves Mejias, David Botella, Vicente, Adrián y Mari Carmen	Monitores: Nieves y Begoña y José Voluntaria: Inés
8 de agosto	Desfile usuarios	Desfilando: Vicente, Francis, Paco, M <sup>a</sup> carmen e Iván Viendo desfile: Nieves Mejias, Pedro, M <sup>a</sup> Sol, Adrián	Monitores: Javi, Begoña y José
9 de agosto	bar	Iván, Nieves Mejias, Pedro, Rubén, Vicente y M <sup>a</sup> sol	Monitores: José y Javier
10 de agosto	bar	Iván, Nieves Mejias, Pedro, Rubén, Vicente y M <sup>a</sup> sol	Monitor: Javi
11 de agosto	heladería	M <sup>a</sup> sol, Lola, Nieves Mejias, Mario, Francis y M <sup>a</sup> carmen	Monitora: Raquel
11 de agosto	Barraca municipal Elx Pignoise	Paco, Juan Pablo, Lola, Nieves Mejias y M <sup>a</sup> sol	Monitores: Begoña y Paloma
12 de agosto	Playa Arenales	Lola, Nieves Mejias, M <sup>a</sup> sol y Esteban	Monitoras: Nieves y Begoña
13 de agosto	Piscina, cortos y heladería	Lola, Nieves Mejias, M <sup>a</sup> sol y M <sup>a</sup> carmen	Monitora: Raquel
14 de agosto	Cementerio, espectáculo baile plaza mayor y feria de tapas	M <sup>a</sup> sol, Lola, Nieves Mejias, Iván, M <sup>a</sup> carmen y Rosa	Monitores: Christopher y Begoña
15 de agosto	bar	Iván, Lola, M <sup>a</sup> sol y M <sup>a</sup>	Monitor: Javi



		carmen	
15 de agosto	Feria de tapas	Iván, Lola, M <sup>a</sup> Sol, M <sup>a</sup> Carmen y Loli	Monitor: Javi
16 de agosto	Pastelería Asencio	M <sup>a</sup> sol, Lola, Iván, M <sup>a</sup> carmen y Lola	Monitor: Christopher
16 de agosto	Playa "El Campello"	M <sup>a</sup> sol, Lola, Ivan, M <sup>a</sup> Carmen	Monitor: Christopher y Begoña
17 de agosto	Piscina pabellón	Iván, Adrián, Rebeca, M <sup>a</sup> sol, M <sup>a</sup> carmen y Loli	Monitoras: Lorena y Raquel
18 de agosto	Cena aniversario Iván y M <sup>a</sup> carmen	Iván y M <sup>a</sup> carmen	Raquel
20 de agosto	Centro comercial	Paco, M <sup>a</sup> carmen, Iván, M <sup>a</sup> sol y Adrián	Raquel y Pilar
20 de agosto	heladería	M <sup>a</sup> sol, Paco y M <sup>a</sup> carmen	Christopher
21 de agosto	Barraca Popular "La Romana"	Loli, Adrián, Iván, M <sup>a</sup> sol, Rebeca y Esteban	Pilar y Javi
21 de agosto	Parque "La Coca"	Iván, M <sup>a</sup> Carmen, M <sup>a</sup> Sol, Miriam, Rebeca y Adrián	Samuel y Christopher
22 de agosto	Barraca "La Romana"	Iván, Paco, Adrián, Loli, Rebeca, M <sup>a</sup> carmen, M <sup>a</sup> sol, Esteban, Juan Pablo, Lola, Miriam, Francis y Nieves Mejias	Monitores: Begoña y Eduardo Voluntarias: Rocío y Paula
23 de agosto	Playa Los Arenales	M <sup>a</sup> sol, Rebeca, M <sup>a</sup> carmen y Miriam	Javi y Begoña
24 de agosto	Paseo Alicante	Rebeca, M <sup>a</sup> sol, Francis, Loli, Iván y Adrián	Begoña y Christopher
26 de agosto	Cumpleaños de Rebeca	M <sup>a</sup> sol, M <sup>a</sup> carmen, Loli, Adrián, Paco, Iván, Rebeca, Vicente, Aurora, Nieves Requena, Nieves Mejias, Francis y Rosita	Raquel, Pilar y Begoña
27 de agosto	heladería	Iván, Loli, Adrián, M <sup>a</sup> sol, Rebeca, Miriam, Iván, Vicente	Raquel y Lorena
28 de agosto	Parque Coca	Loli, Adrián, Iván, M <sup>a</sup> Sol, Rebeca y Miriam	Pilar y Christopher
19 de septiembre	Gala guateque APDA	Nieves Mejias, Esteban, M <sup>a</sup> carmen, Francis, Iván, Adrián, Loli, Juan Pablo	Begoña y José



25 de septiembre	Feria de artesanía y helado - Alicante	Paco, Adrián e Iván	Lorena y Begoña
26 de septiembre	Cumpleaños Iván	Rebeca, Vicente, Loli, Nieves Mejias, Rosita, M <sup>a</sup> carmen Requena, Iván, Milagros, Adrián, Mercedes, Paco y Sandra	Monitores: Begoña, José y Pilar Voluntarios: Raquel y Laura
27 de septiembre	Jornadas de deporte adaptado II	Vicente, Nieves Mejias, Francis, Loli y Rubén	Monitora: Begoña Voluntaria: Paula
4 de octubre	día de las aves.- Hondo de las fuentes.- Aspe	Francis, Milagros, Loli, Vicente, Christian y Rosita	Monitora: Begoña Voluntaria: M <sup>a</sup> Paz
4 de octubre	Teatro Wagner.- teatro hdad. Ntra.Sra. Angustias	Rebeca, Rosita, Nieves Mejias, Francis, Manolo y Loli	Monitora: Begoña Voluntaria: Inés
8 de octubre	Librería "La Farándula"	Loli, Ivan, Mejias, Francis, David Botella y Adrián	Samuel y Begoña
10 de octubre	La Explanada Alicante	Adrián, Iván, Francis, Miriam y Nieves Mejias	Monitor: Eduardo Voluntaria: Nieves
11 de octubre	Fiesta africana Rojas	Francis, Nieves Mejias, Sandra, Vicente y Nieves Requena	Monitora: Begoña Voluntaria: Raquel
12 de octubre	Mercado medieval "El Campello"	Rosita, Iván, Adrián y Nieves Mejias	Begoña y Lorena
17 de octubre	Cocemfe Villena "encuentro de asociaciones"	Iván, Adrián, Loli, Rosita, Manolo, Nieves Mejias y Milagros	Monitora: Begoña Alumna en prácticas: Paloma
24 de octubre	Cumpleaños Loli	Loli, Rosita, Pedro, Nieves Mejias, Adrián, Rebeca, Vicente, M <sup>a</sup> carmen Requena, Manolo y Sandra	Eduardo y Begoña
25 de octubre	Expocreativa (Alicante)	Susi, Nieves Mejias, Vicente, Loli y Christian	Begoña
31 de octubre	Halloween convivencia club de ocio Aspania Elx	Rosita, Lola, Rebeca, Iván	Monitora: Begoña Voluntaria: Mari Paz

Las actividades que se planifican realizar los meses de noviembre y diciembre de 2015 son: Cumpleaños de usuarios, salidas a ferias de Navidad, Pista de hielo, Ferias de atracciones, celebración de Nochevieja, exposiciones, teatro, cine, etc.



## EVALUACIÓN.

La participación ha rondado el 100% a lo largo de todo el año. Ha sido mayor la demanda de asistencia por parte de usuarios nuevos y sus familiares, que la oferta que desde el club de ocio de APDA se había planificado, debido a las características de las personas que utilizan este servicio y la necesidad de un periodo de adaptación en algunos casos. Sin embargo, señalar que las nuevas incorporaciones de usuarios han sido satisfactorias.

También es de suma importancia resaltar, la importancia del incremento de voluntarios/as que colabora en este programa, que posibilita que las personas con diversidad funcional del club de ocio de APDA puedan disfrutar de su tiempo de ocio, al igual que el resto de la sociedad. Por otro lado, se seguirán trabajando con los objetivos planteados, reforzando y fomentando la mejora de su calidad de vida a través del ocio.

Tanto las familiares como los propios usuarios/as reclaman más actividades de ocio, nos llegan tanto demandas de actividades específicas como la necesidad de mayor participación de los usuarios habituales de este servicio.

Por tanto, consideramos necesaria su continuidad ya que:

- Incrementa la calidad de vida tanto de los usuarios como de sus familias, fomentando una mayor cohesión social
- Defiende el derecho de las personas con diversidad funcional de un ocio de calidad
- Posibilita la consolidación de la oferta de actividades a este colectivo y la participación de los usuarios en este espacio de libre elección.



7. **CENTRO DE DÍA EL PUENTE (MEMORIA CENTRO DE DÍA).**
8. **VIVIENDA TUTELADA LA CASICA (MEMORIA VIVIENDA TUTELADA).**