



Memoria 2014

**Asociación Pro Personas con Discapacidad de Aspe**  
**ENTIDAD DECLARADA DE UTILIDAD PÚBLICA**



**APDA 1975**

**Programa de Intervención, Integración e Inserción Social.**

**Datos de la entidad:**

Nombre: **Asociación Pro Personas con Discapacidad de Aspe (APDA)**

C.I.F.: **G-03851128**

Domicilio: **CALLE VICENTE CERVERA 59**

Localidad: **ASPE C.P.: 03680**

Teléfono/Fax: **965 49 31 51** E-mail: **apda.elpuente@gmail.com**

Web: **apda-aspe.com**

Año de Constitución: **1975**

Sector de intervención: **Discapacitados psíquicos, físicos y sensoriales**

Representante legal: **Ata Prieto** Cargo: **Presidente**



## INTRODUCCIÓN

La Asociación Pro- Personas con Discapacidad de Aspe es una entidad sin ánimo de lucro fundada en 1975 por familiares de personas con Discapacidad de Aspe por la ausencia de este servicio en la población.

La Asociación tiene como finalidad aumentar la calidad de vida de las personas con Discapacidad y de su entorno.

Los servicios y programas con los que cuenta la Asociación son una Escuela deportiva y para la Salud, un Centro de Día, un Programa de Vida independiente de ocio y tiempo libre y un Programa Pre- Laboral.

El Centro de Día tiene una capacidad de 40 usuarios y tiene como meta el aumento de la calidad de vida de personas con discapacidad intelectual de Aspe y comarca.

Todas las actividades se interrelacionan y algunas como las Salidas y excursiones se dan en todos los puntos del programa en general, así como los sondeos de opinión, los grupos de auto apoyo o las campañas de concienciación.

Como se expone en la Memoria y resumiendo los datos de cada proyecto podemos destacar de la misma los siguientes datos:

- **USUARIOS ATENDIDOS:** Entre los diferentes programas que hemos llevado a cabo se ha trabajado con unos 80 discapacitados
- **FAMILIAS ATENDIDAS:** Se ha desarrollado un trabajo continuo con cuarenta familias y una atención puntual en diversos aspectos de información y asesoramiento en al menos otras veinte.
- **PERSONAL:** En los diversos proyectos han trabajado **como personal contratado:** un Trabajadores Sociales, un TASOC, un técnico en integración laboral, ½ administrativo, una cocinera, un encargado de empleo, un Pedagogo, un sicólogo, una fisioterapeuta, un monitor ocupacional y seis cuidadores. **Como personal en prácticas:** Dos Trabajadores Sociales, 6 de atención socio sanitaria e integración social, 2 fisioterapeutas, cuatro técnicos de Integración Social, un sicólogo deportivo y dos terapeuta ocupacional. A esto hay que sumar el grupo de voluntarios como personal de apoyo y como personal especializado, así como las **colaboraciones con personal** de Instituciones como el Ayuntamiento de Aspe y con personal de otras Asociaciones como CRUZ ROJA, UPAPSA o COCEMFE.



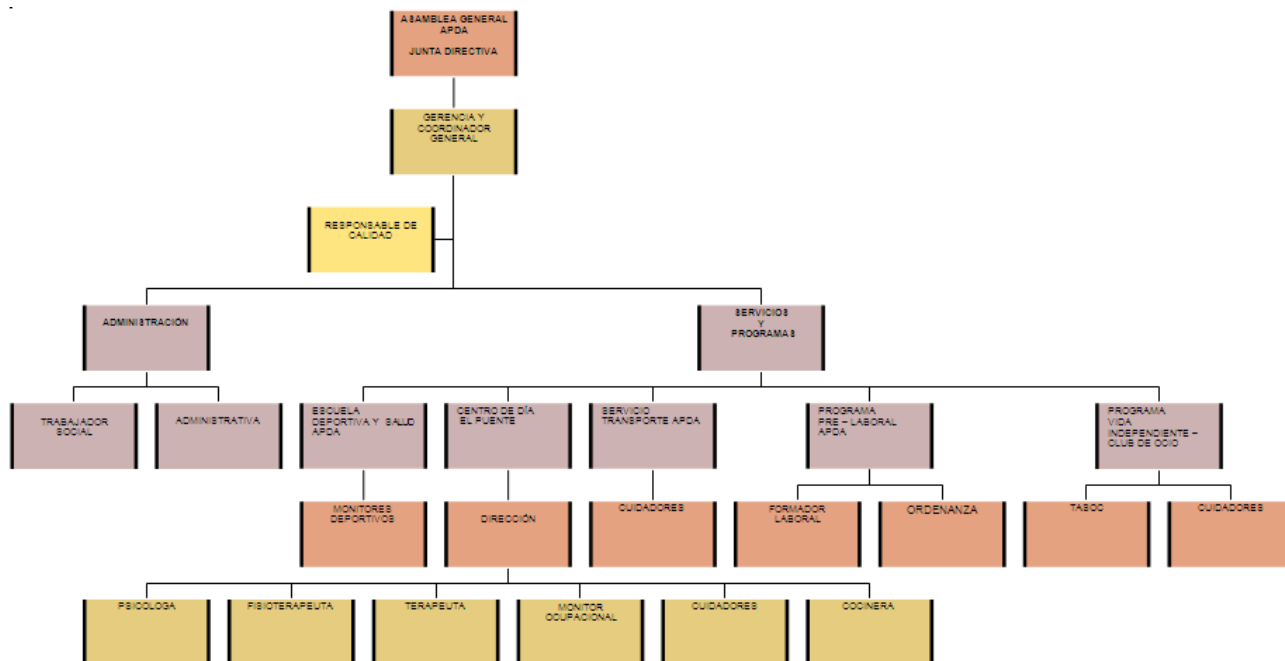
- **MATERIALES:** Se ha procurado que fueran los adecuados y necesarios para cada programa, en este aspecto hay alguna carencia de materiales que necesitan inversión y que se van consiguiendo poco a poco.

Como conclusión a toda esta memoria queremos significar que en los proyectos que desarrollamos y en los que tenemos pendientes se han conseguido gran parte de los objetivos que nos marcamos para este año:

- **Atención directa a la población discapacitada,** se ha procurado atender a todos los discapacitados que han solicitado nuestros servicios en mayor o menor medida, incorporándolos a uno u otro programa, en estos momentos los servicios están saturados por falta de personal.
- **Familias:** se ha profundizado en el trabajo con las familias y con el entorno en el que se desarrollan, se ha cubierto la atención individual a las familias que lo han demandado, además de hacer un seguimiento de la situación familiar de los discapacitados que asisten al centro. Con las familias durante este año se ha trabajado conjuntamente para poder paliar los recortes de la Consellería y el COPAGO que se les ha impuesto( realizando los recursos pertinentes y distintas acciones para reivindicar un trato justo al sector)
- **Servicio de transporte adaptado:** Se ha intentado cubrir las necesidades de transporte de la población a la que dirigimos nuestras actividades, actualmente el transporte para actividades de usuarios del Centro está cubierto, además el transporte también se presta al Club de Ocio( actividades de fin de semana), actividades del Club Deportivo ( equipo de Boccia (liga Valenciana), y otros deportes relacionados con el Centro (liga UPAPSA, SPECIAL OLIMPICS,ESQUI,ETC.), además prestamos servicio de transporte habitual para asistencia al Centro de manera diaria a un usuario de Aspe, cuatro de Monforte del Cid y seis de Novelda, transporte a Residencia Colores de una usuaria los lunes de cada semana y transporte puntual por problemas familiares a varios usuarios del Centro, de la Residencia de Ancianos o de particulares.
- **Se ha desarrollado el Programa de Vida Independiente,** prestando apoyo y asesoramiento a una pareja de personas con discapacidad intelectual desde el equipo de vida independiente, y por otra parte hemos alquilado un piso para la atención a una usuaria de manera continuada y a otros ocho usuarios entre los meses de junio y octubre, así como la utilización del mismo como taller de formación, vivienda de emergencia y de respiro.
- **Implicación social de la entidad y el colectivo de personas con discapacidad,** se ha procurado poner en valor y hacer visible tanto la actividad de la asociación como la participación de los usuarios en todos los ámbitos sociales.



## ORGANIGRAMA APDA



## INDICE DE ACTIVIDADES APDA

### 1. DEPARTAMENTO TRABAJO SOCIAL.

- PREVENCIÓN, INTEGRACIÓN E INSERCIÓN SOCIAL.
- GRUPO DE AUTOAPOYO.
- TALLER HABILIDADES SOCIALES.
- PROGRAMA DE VOLUNTARIADO.
- CAMPAÑA DE CONCIENCIACIÓN CIUDADANA.
- RELACIONES DE COLABORACIÓN.

### 2. ESCUELA DEPORTIVA Y PARA LA SALUD APDA.

### 3. SERVICIO DE TRANSPORTE APDA.

### 4. PROGRAMA PRE-LABORAL APDA.

- PROGRAMA DE EMPLEO.

### 5. PROGRAMA VIDA INDEPENDIENTE ADPA.

### 6. CLUB DE OCIO Y TIEMPO LIBRE APDA.

### 7. CENTRO DE DÍA EL PUENTE (MEMORIA CENTRO DE DÍA).



## **1. DEPARTAMENTO TRABAJO SOCIAL.**

Las funciones y actividades de este Departamento han sido las siguientes:

- Gestión de la Asociación.
- Dirección de las actividades que la Asociación ha realizado.
- Coordinación de los diferentes Programas y de los diferentes profesionales y personal voluntario que trabajen en ellos.
- Coordinación y dirección del grupo de voluntarios.
- Apoyo a los profesionales y al personal voluntario en todas las actividades que se han desarrollado.
- Información y orientación a las demandas de la población discapacitada, sus familias y a la población en general.
- Programación y gestión de nuevos programas que han surgido de las necesidades de la población discapacitada.
- Coordinación con las diferentes instituciones y asociaciones de la población de Aspe.
- Gestión del Centro Especial de Empleo y centro de Día
- Gestión de Servicio de Transporte Adaptado
- Otras funciones y actividades que han surgido del funcionamiento de la Asociación, así como representar a la misma en los diferentes ámbitos.

**RECURSOS:**

**HUMANOS:** Un Trabajador Social

**MATERIALES:** Material e Infraestructura de Oficina.

**TEMPORALIZACION:**

De Enero a Diciembre

**POBLACIÓN ATENDIDA:**

Personas con Discapacidad y familias integradas en los diferentes Programas, así como Discapacitados y familias en atención puntual e individualizada.

**FUENTES DE FINANCIACION:**

Recursos propios de la Asociación

Excmo. Ayuntamiento de Aspe

Excma. Diputación Provincial de Alicante



**EVALUACIÓN DE LOS RESULTADOS:**

En cuanto a los resultados han ido parejos a los resultados de los Programas, con lo que se pueden considerar positivos, sin embargo se de hacer notar la dificultad que aparece en cuanto a temas administrativos y de gestión de la asociación que se han solucionado en ocasiones con personal voluntario o personal en prácticas. Sería necesaria la incorporación de un trabajador social en 2013 (al igual que en 2012), sobre todo por las circunstancias que se están dando, recursos a la Consellería, mayores trabas administrativas, etc., que mejorara la efectividad del trabajo que se realiza

**- PREVENCIÓN, INTEGRACIÓN E INSERCIÓN SOCIAL.**

**OBJETIVOS:**

Los objetivos generales que hemos pretendido conseguir han sido los siguientes:

- Mejorar la autonomía, la comunicación, la relación con el entorno y facilitar el mayor disfrute posible de la vida afectiva y lúdica.
- Enseñar a aprovechar los recursos propios y comunitarios para disfrutar de una vida de calidad.
- Desarrollar habilidades sociales y capacidad de comunicación eficaz.
- Promover la aceptación de su discapacidad y la disposición a hablar de ello.
- Fomentar el disfrute del tiempo libre y la utilización normalizada de los recursos comunitarios.
- Desarrollar la creencia de estar ligado, apoyado y aceptado, por la familia, los compañeros y la comunidad.

Estos objetivos se han perseguido a través de los siguientes recursos y actividades

**- GRUPO DE AUTOAPOYO.**

USUARIOS DIRECTOS:

44 FAMILIARES Y PERSONAS QUE ATIENDEN A DISCAPACITADOS

RESPONSABLES:



#### OBJETIVOS:

Los objetivos que nos marcamos a la hora de desarrollar el grupo eran:

- Ofrecer apoyo emocional a las personas implicadas en el trato con los discapacitados. Familias, Trabajadores y Voluntarios.
- Ayudar a la comprensión de los síntomas y conductas del discapacitado
- Enseñar las técnicas para el manejo de las conductas desadaptativas del discapacitado
- Potenciar el grupo (auto apoyo) de personas que tienen experiencias similares con este tipo de personas
- Dar técnicas útiles para el descenso de los niveles de estrés en los familiares.
- Procurar la formación de las familias acerca de la etiología, sintomatología y tratamiento de las diferentes discapacidades
- Ampliar y mejorar las redes sociales de los familiares

#### METODOLOGIA

La metodología que hemos utilizado según el objetivo ha sido la siguiente:

- Exposiciones apoyadas con material audiovisual: Vídeos, transparencias, diapositivas...
- Role-playing de las distintas técnicas y prácticas
- Atención psicológica individualizada a padres y cuidadores.
- Técnicas de trabajo de grupo
- Comentarios de artículos sobre temas relacionados con la materia impartida
- Dinámicas de grupo,
- Reseñas bibliográficas de artículos y libros que puedan resultar de ayuda para profundizar sobre los temas
- Esquemas, resúmenes y gráficos explicativos
- Incorporación de los cambios y sugerencias en el tratamiento de usuarios



## ASOCIACIÓN PRO-PERSONAS CON DISCAPACIDAD DE ASPE

---

- Convivencias
- Evaluación continúa por parte de asistentes y profesionales.

### TAREAS Y PRESTACIONES

- Atención individualizada al 80% de los asistentes
- *Charlas informativas* sobre autismo, síndrome de Down,....
- Enseñanza de *técnicas para la modificación conductual*:
- Enseñanza de *técnicas de aprendizaje*:
- *Dinámicas de grupo*
- *Enseñanza de técnicas de relajación*:

### FECHAS Y HORARIOS

Atención directa: jueves de 9 a 11 horas y martes de 17 a 21 horas.

Coordinación con familias, profesionales y Voluntarios: Una hora

De Enero a diciembre, con el mes de Agosto de vacaciones

### USUARIOS:

44 Padres, familiares, cuidadores directos de personas con algún tipo de discapacidad física, psíquica o sensorial.

### PERFIL:

Las personas que han participado en este Programa son familiares de Discapacitados, padres, hermanos y cuidadores.

### RECURSOS UTILIZADOS:

#### MATERIALES:

- *Bibliografía*
- Fotocopias
- Vídeos
- Material fungible: Bolígrafos, carpetas, folios...
- Salidas de Convivencia.
- 

### HUMANOS:





- UNA SICOLOGA Y UN TRABAJADOR SOCIAL

## EVALUACIÓN

La evaluación se ha producido de forma continua y participativa en el mismo grupo por parte de los participantes, valorándola como una experiencia en la que hay que seguir trabajando sobre todo por los conocimientos adquiridos y por la relación que han mantenido entre ellos. Por parte de los profesionales se ha de destacar que el proyecto aunque complicado en un principio se ha desarrollado en términos aceptables de participación pero se ha de hacer hincapié en la implicación de mas familiares, sobretodo del Centro de Día, valoramos que este año hemos logrado captar a familias que tienen una verdadera necesidad de este recurso, aunque su implicación ha de ir aumentando. Se sigue valorando por parte de las familias como más importantes la atención individualizada.

## - TALLER HABILIDADES SOCIALES.

USUARIOS:

60 PERSONAS CON DISCAPACIDAD

RESPONSABLES:

TRABAJADOR SOCIAL, SICOLOGA, EDUCADORA

OBJETIVO:

Aplicar las habilidades sociales y de comunicación básica que les van a permitir afrontar su integración en la vida cotidiana de la población con las mayores expectativas de éxito.

OBJETIVOS ESPECIFICOS

- Aplicar los conceptos aprendidos en conocimiento personal

1. Pensar en uno mismo.
2. Pensar en nuestros sentimientos.
3. Pensar en nuestras amistades.
4. Pensar en nuestra capacidad de tomar decisiones.
5. Aprender a gestionar riesgos.
6. Desarrollar mi autoestima.
7. Aprender a valorarme.

- Aplicar los conocimientos sobre como comunicarnos con los demás:

1. Aprender a escuchar.



## **ASOCIACIÓN PRO-PERSONAS CON DISCAPACIDAD DE ASPE**

---

2. Aprender a hablar.
3. Aprender a dialogar.
4. Aprender a manifestar nuestros sentimientos.

- Conocer los recursos sociales, culturales, deportivos, de salud, administrativos, etc. que ofrece la población (esta parte sobretodo se complementa con las salidas que se van a producir como actividad dentro del proyecto)

### **CALENDARIZACION:**

Enero- diciembre.

### **RECURSOS:**

#### **MATERIALES**

Fotografía, fichas, aula, luz, música, retroproyector, transparencias, cartulinas, folios, fotocopiadora, lápices, colores, clic, ordenadores, software, revistas, etc.

Dos furgonetas adaptadas

**LOCALES:** Públicos y privados de la localidad y la provincia. Desde ayuntamientos a teatros, SERVEF o exposiciones, etc.

### **HUMANOS:**

- Sicóloga.
- Trabajador Social
- Educador de Integración Social.
- Personas invitadas. Voluntarios
- Personas de otras instituciones, asociaciones, etc.

### **EVALUACIÓN:**

Además de una ficha de evaluación individual y colectiva de los conocimientos adquiridos, se han realizado reuniones de evaluación de formadores para ver el rendimiento del alumnado.

Por otra parte se ha contabilizado mediante observación y mediante la consecución de tareas en biblioteca, ayuntamiento etc., la aplicación de los conocimientos adquiridos

Con todo esto cabe concluir, que la aplicación de este taller ha sido todo un éxito sobretodo en el grupo que además de aplicar sus habilidades sociales a la vida cotidiana la han aplicado también en el aspecto laboral. Lo importante es que a este grupo se van incorporando cada vez más usuarios

## **- PROGRAMA DE VOLUNTARIADO.**

### **OBJETIVOS:**

- Avanzar y aumentar en la formación del grupo de voluntarios.



## **ASOCIACIÓN PRO-PERSONAS CON DISCAPACIDAD DE ASPE**

---

- Consolidar este grupo en el tiempo.
- Ofrecer y dar los conocimientos necesarios sobre los discapacitados y las discapacidades que le permitan desarrollar mejor su trabajo.
- Procurar la máxima autonomía de este grupo dentro de la Asociación, manteniendo la coordinación necesaria con la misma.

### **ACTIVIDADES:**

- Apoyo en las actividades del programa de intervención.
- Desarrollo y apoyo de las actividades del Club de Ocio
- Apoyo en las salidas y excursiones que hemos llevado a cabo.
- Ayuda individual.
- Participación en actividades de voluntariado de la población y la provincia

En cuanto a las actividades internas del grupo han consolidado el mismo y han participado en dos talleres que ha organizado la Asociación, impartidos por el trabajador social de la misma y por otros profesionales voluntarios.

### **RECURSOS:**

#### **HUMANOS:**

- Trabajador Social de la Asociación.
- TASOC Y MEDIADOR SOCIAL JORNADA COMPLETA
- Otros profesionales voluntarios.

#### **MATERIALES:**

- Locales de la Asociación
- Furgonetas adaptadas
- Material fungible, fotocopias, material de oficina, etc.
- Libros, videos, etc.

### **FUENTES DE FINANCIACION:**

Recursos propios de la Asociación  
Excmo. Ayuntamiento de Aspe.  
Excma. Diputación Provincial de Alicante

### **TEMPORALIZACION:**

De Enero a Diciembre en todas las actividades de la Asociación

### **EVALUACION DE LOS RESULTADOS**

Con este programa de trabajo hemos conseguido objetivos como mantener un grupo estable (15 personas) y dar los conocimientos sobre las discapacidades y los discapacitados necesarios para un buen trabajo, cuestión que por otra parte es una demanda importante de nuestros voluntarios.

En conclusión se ha conseguido acercar a un grupo de personas a las actividades y programas de la Asociación, con una metodología clara y cada vez con más conocimientos.



## **- CAMPAÑA DE CONCIENCIACIÓN CIUDADANA.**

“Aspe sin barreras”.

### **NATURALEZA:**

Durante este periodo hemos desarrollado una campaña de concienciación ciudadana sobre las necesidades en materia integración social, de barreras arquitectónicas, de comunicación, etc. que tienen las personas con discapacidad en la población de Aspe.

### **OBJETIVOS:**

Los objetivos que nos marcamos eran

- Desarrollar la campaña de concienciación ciudadana respecto a las barreras de los discapacitados.
- Fomentar la participación y la solidaridad de la población.
- Concienciar a los ciudadanos de Aspe en cuanto a la problemática del discapacitado
- Promover la igualdad de oportunidades de los discapacitados
- Potenciar la integración comunitaria y vida autónoma del discapacitado.

### **ACTIVIDADES:**

- Se ha realizado una campaña de conocimiento de los Servicios y Programas que la Entidad ofrece a la población discapacitada, así como de las necesidades y carencias que todavía padecemos como Entidad y como personas con distinta capacidad.
- Se han seguido realizando jornadas de puertas abiertas, en la que se prepararon por parte de los usuarios y técnicos del Centro de día actividades escolares de la población y personas de la tercera edad.
- Se han realizado varias muestras de deporte adaptado para alumnos de los institutos y universidad Miguel Hernández de Elche, Universidad de Alicante y colegios y centros de la provincia.
- Se han realizado charlas informativas y atención individualizada sobre la tutela y la incapacitación y el patrimonio protegido
- A través de los diferentes medios de comunicación (radio, televisión, prensa) se ha hecho llegar a la población el trabajo desarrollado por la Asociación en la integración de los discapacitados con el objeto de



## **ASOCIACIÓN PRO-PERSONAS CON DISCAPACIDAD DE ASPE**

---

sensibilizar y crear conciencia de las posibilidades que tienen las personas con discapacidad

- Jornada informativa y de convivencia centrado en las barreras en la integración
- Se ha realizado campaña en las empresas por la integración laboral de las personas con discapacidad. SUBUS , TEMPE , BBVA ( participamos en un video corporativo para la entidad difundido en todo el estado ) Y ALSA
- Se han realizado actividades en el pabellón de conocimiento de deporte adaptado para parálíticos cerebrales (BOCCIA y SLALOM), además de una de multideportiva en la plaza del ayuntamiento.
- Se ha participado activamente en los presupuestos participativos (usuarios y monitores), donde hemos podido explicar las carencias de la población discapacitada, consiguiendo con nuestra aportación la adaptación de un vestuario en el pabellón municipal.

### **RECURSOS.**

#### **HUMANOS**

- Trabajador Social.
- Educadores
- Voluntarios

#### **MATERIALES**

- Medios de comunicación:
  - . Radio
  - . Televisión
  - . Prensa
- Material divulgativo
- Publicación de una hoja informativa mensual gratuita de difusión local

#### **CALENDARIZACIÓN:**

Enero - diciembre

#### **EVALUACIÓN:**

Evaluación Cuantitativa

Charlas institutos Y UNIVERSIDAD: 300 personas



#### **ASOCIACIÓN PRO-PERSONAS CON DISCAPACIDAD DE ASPE**

Comunicación en las televisiones locales y Radio Aspe de toda la actividad relacionada con el proyecto de integración global en la sociedad áspense

Publicación mensual con una tirada de 2000 hojas informativas mensuales sobre las actividades realizadas, así como comunicación del mismo a través de correo electrónico

Aactividades en el pabellón de conocimiento de deporte adaptado para paralíticos cerebrales (BOCCIA y SLALOM), multideportiva en la plaza del ayuntamiento. 150 personas

ACTUALIZACIÓN DE LA PAGINA WEB [apda-aspe.org](http://apda-aspe.org)

Pagina en FACEBOOK: APDA-ASPE

La **evaluación cualitativa** por los profesionales implicados y los participantes ha sido muy positiva en cuanto a la información transmitida, en cuanto a la participación y en cuanto al efecto multiplicador de las acciones.

#### **MEMORIA – PROGRAMA ASPE SIN BARRERAS**

<b>ENERO</b>
SALIDA CAMPAÑA REFORESTACIÓN AYUNTAMIENTO DE ASPE.
ACTIVIDADES COMPARTIDAS RESIDENCIA MAYORES ASPE.
<b>FEBRERO</b>
ACTIVIDADES COMPARTIDAS RESIDENCIA MAYORES ASPE.
<b>MARZO</b>
ACTIVIDADES COMPARTIDAS RESIDENCIA MAYORES ASPE.
<b>ABRIL</b>
ASAMBLEA GENERAL APDA
ACTIVIDADES COMPARTIDAS RESIDENCIA MAYORES ASPE.
<b>MAYO</b>
ENCUENTRO DEL VOLUNTARIADO APDA.
ACTIVIDADES COMPARTIDAS RESIDENCIA MAYORES ASPE.
<b>JUNIO</b>
SEMANA MEDIO AMBIENTE AYUNTAMIENTO DE ASPE.
ACTIVIDADES COMPARTIDAS ASOCIACIÓN ALZHEIMER.
ACTIVIDADES COMPARTIDAS RESIDENCIA MAYORES ASPE.
REALIZACIÓN Y CONVIVENCIA HOGUERA INFANTIL BARRIO SAN JUAN ASPE.



## ASOCIACIÓN PRO-PERSONAS CON DISCAPACIDAD DE ASPE

REALIZACIÓN Y CONVIVENCIA HOGUERA RESIDENCIA MAYORES ASPE.

### JULIO - AGOSTO

ACTIVIDADES COMPARTIDAS RESIDENCIA MAYORES ASPE.

SALIDA RECOGIDA DE PREMIOS NARRATIVOS LA FARANDULA.  
NOVELDA.

ACTIVIDADES COMPARTIDAS RESIDENCIA MAYORES ASPE.

### SEPTIEMBRE

GALA GUATEQUE APDA

ACTIVIDADES COMPARTIDAS RESIDENCIA MAYORES ASPE.

### OCTUBRE

ACTIVIDADES COMPARTIDAS RESIDENCIA MAYORES ASPE.

### NOVIEMBRE

ACTIVIDADES COMPARTIDAS RESIDENCIA MAYORES ASPE.

### DICIEMBRE

CONCIERTO DE NAVIDAD A CARGO DEL ATENEO MAESTRO GILBERT Y  
ORFEON SAN JUAN

ACTIVIDADES COMPARTIDAS RESIDENCIA MAYORES ASPE.

## - RELACIONES DE COLABORACIÓN.

Con diferentes Asociaciones y federaciones se han ido manteniendo relaciones de colaboración que dan como resultado una mayor fuente de recursos para la población discapacitada. Entre otras actuaciones cabe destacar

<i>Nombre</i>	<i>Explicación del tipo de coordinación</i>
<b>Conselleria de Bienestar Social</b>	Cofinanciación y evaluación
<b>Excmo. Ayuntamiento de Aspe</b>	Cofinanciación, apoyo en infraestructuras, seguimiento, coordinación y evaluación.
<b>Excma. Diputación de Alicante</b>	Cofinanciación
<b>Institutos y colegios de la localidad</b>	Colaboración en voluntariado y campaña de sensibilización
<b>SERVEF</b>	Cofinanciación y evaluación

**ASOCIACIÓN PRO-PERSONAS CON DISCAPACIDAD DE ASPE**

<b>COCEMFE ALICANTE</b>	Participación en actividades propias de la federación. Servicio de integración laboral
<b>UPAPSA</b>	Servicio de integración laboral, deporte, campamentos, excursiones, participación en actividades propias de la federación
<b>FESA</b>	Liga autonómica de BOCCIA y SLALON (deporte adaptado).
<b>Ayuntamientos de Monforte del Cid, Hondón de las Nieves, La Romana, Pinoso, Novelda, Monovar, Agost.</b>	Seguimiento de sus usuarios, aportación de infraestructuras
<b>Asociaciones de la población</b>	Colaboración en actividades conjuntas y participación activa en actividades organizadas por ellos
<b>Especial Olympics</b>	Participación en campeonatos de España de diversas modalidades
<b>Empresas de la población y de la provincia</b>	Información sobre empleo con discapacitados, donaciones y aportación de trabajo
<b>SERVICIO DE GESTION DE PENAS ,MINISTERIO DEL INTERIOR, DIAGRAMA</b>	Convenio para atender a personas con medidas judiciales
<b>CAIXA Y BBVA</b>	Cofinanciación, seguimiento, coordinación y evaluación.
<b>Universidad de Alicante, Elche, Murcia, UCAM, IES de ELDA Y ELCHE, academias de Aspe...</b>	Alumnos en practicas





## 2. ESCUELA DEPORTIVA Y PARA LA SALUD APDA.

La práctica deportiva es sana y constituye un complemento en la educación, para las personas con discapacidad es además un método de desarrollo y mantenimiento, una técnica terapéutica funcional destinada a favorecer la integración social

La filosofía y objetivos de los programas deportivos para personas con algún tipo de discapacidad no son distintos de la empleada para cualquier otro programa deportivo. Está basada en el principio de que toda persona tiene unas necesidades y deseos básicos para el crecimiento físico, mental, social y emocional. La buena forma física y los hábitos saludables de salud son uno de los ingredientes principales del programa deportivo.

Desde el comienzo de los tiempos, el hombre ha luchado para alcanzar su potencial más alto y las personas con algún tipo de discapacidad deben gozar de las mismas oportunidades. Las metas son importantes en cualquier proceso de aprendizaje. La meta puede ser ganar, pero una serie objetivos distintos deben lograrse antes de que se compita.

Los programas deportivos proporcionan un buen marco para la integración social, los participantes se reúnen, entrenan y se preparan. Como miembro de un equipo las frustraciones y fracasos, la excitación y los logros, son compartidos y se hacen amistades. Cada persona aprende la importancia que tiene en el equipo y alcanza la satisfacción de formar parte del mismo. El autocontrol, la cortesía, la lealtad, la consideración hacia los demás, el respeto y la cooperación son objetivos del programa deportivo.

Con la participación en las modalidades deportivas un individuo alcanza un mejor entendimiento de la naturaleza de un deporte y de sus normas, integrándolo más con su familia, sus amigos y en la sociedad cuando asiste a acontecimientos deportivos y sociales.

En competición el individuo además de conocer las reglas, las acepta y respeta, normativas federativas que rigen cada uno de los deportes, acercando a las personas con discapacidad a la normalización y demostrando que su integración social es posible siempre que tenga el apoyo y ayuda necesaria de entidades y personas que crean firmemente en ello y les ofrezcan la oportunidad para demostrarlo.

Desde el Centro de Día El Puente: alcanzar un mayor reconocimiento social, fomentar la práctica habitual del deporte y la participación en campeonatos Nacionales e Internacionales son algunas de las metas que día a día nos proponemos.

OBJETIVOS.



## **ASOCIACIÓN PRO-PERSONAS CON DISCAPACIDAD DE ASPE**

Los objetivos fundamentales que hemos trabajado con nuestra intervención educativa han ido dirigidos a facilitar y a colaborar en los procesos de desarrollo humano, satisfaciendo las necesidades de movimiento de los discapacitados/as, proporcionándoles una mayor calidad de vida, así como elementos de relación social y comunicación que han contribuido, como hemos dicho anteriormente, a una mejora en su desarrollo personal y social.

Los Objetivos Generales a conseguir se ha centrado en:

1. Desarrollar las habilidades motrices básicas.
2. Mejora de la aptitud física, facilitando la independencia y autonomía de la persona con necesidades educativas especiales.
3. Facilitar los aspectos psicopedagógicos:
  - Ayudar al usuario a lograr la adaptación y equilibrio psicológico que requiere su impedimento.
  - Capacitarle para la comprensión de tal impedimento.
  - Posibilitar en el discapacitado la adaptación a sus posibilidades y su compensación.
4. Favorecer al usuario en el proceso de identificación e inclusión en su grupo social.

Los Objetivos Específicos han ido encaminados a aspectos más concretos, a destacar:

1. Tomar conciencia de la imagen corporal.
2. Afirmar la lateralidad.
3. Controlar la conducta respiratoria y la relajación (imprescindible para la adaptación en el medio acuático).
4. Desarrollar el equilibrio.
5. Lograr una buena coordinación general y manual, así como una correcta precisión en los movimientos.
6. Mejorar la orientación, organización y estructuración espacial y temporal (sobre todo en lo que le supone al discapacitado el cambio de ritmo: lento, rápido...).
7. Incrementar la fuerza, la velocidad, la resistencia y la flexibilidad.
8. Influir en la esfera cognitiva (aumentando la atención, la comprensión y mejorando el nivel de autocontrol).
9. Estimular la comunicación del niño, para que logre un mejor conocimiento de sí mismo, de los otros y de la vida.
10. Favorecer el autoconcepto.
11. Mejorar la capacidad de adaptación social.

Con este proyecto de actividad física adaptada se han proporcionado oportunidades de usar las habilidades que los individuos han aprendido o reprendido. Las actividades motrices, los juegos y en general los deportes constituyen una oportunidad de la formación mental, social y física. En definitiva, se ha tratado de ofrecer a los usuarios/as todas las oportunidades educativas que les permiten desarrollar al máximo sus capacidades.



La actividad física se constituye así en una gran área de adaptación al permitir, los programas especiales, la participación de los usuarios/as en tareas adecuadas a sus capacidades, posibilitándose el que se les valore como personas y se les integre en el mismo mundo de los demás

#### USUARIOS:

Los usuarios han sido personas Discapacitadas con valoración E. V. O. superior al 33%.

Estos se han dividido en dos grupos según afinidad síquica y física. El número de usuarios ha sido de 25 personas en los más autónomos y 15 personas en los de menor autonomía. Incorporándose un grupo de menores (cinco)

#### TEMPORALIZACION:

La Escuela Deportiva para Personas Discapacitadas se ha desarrollado entre los meses de enero y diciembre de 2011. Cada sesión ha sido de tres horas, con dos sesiones semanales, más la actividad deportiva del Centro de Día. Lo que hace un total de diez horas a la semana de atención directa más una hora de coordinación y evaluación.

#### RECURSOS:

##### Recursos Humanos:

Cinco Educadores (entrenadores), (con experiencia en trato y deporte con discapacitados)

Un Cuidador de apoyo especializado en discapacitados

Un trabajador social coordinador de programas

Un fisioterapeuta de apoyo

Una psicóloga de apoyo en evaluación y programación

Una alumna de prácticas de técnico de deporte.

Un alumno en prácticas de psicología del deporte

##### Recursos Sociales:

1.- Asociación Pro Personas con Discapacidad de Aspe – Club Deportivo EMPLEOASPE.DISC.

2.- Asociaciones y Clubs deportivos de la localidad

3.- Federación de Deporte Adaptado de la Comunidad Valenciana. FESA

4.- Special Olympics

5.- UPAPSA

6.- AYUNTAMIENTO DE ASPE

7.-CAMPO DE GOLF ALENDA

8.- Otros centros de discapacitados de la provincia

9.- Ayuntamiento de Villajoyosa

##### Recursos Materiales e Instalaciones:



## **ASOCIACIÓN PRO-PERSONAS CON DISCAPACIDAD DE ASPE**

---

A.-MATERIAL DEPORTIVO: balones, aros, espalderas, Colchonetas, bancos suecos, Bolas de Boccia, Circuito de Slalom, material de hockey

B.-MATERIAL ALTERNATIVO: conos, balones de goma-espuma, picas, cubetas, globos, bolos, tizas, telas, pelotitas de playa, de ping-pong, cuerdas...

C.-MATERIAL NO DEPORTIVO: radio-cassette, cintas con diferentes tipos de música, pandero, transporte...

D.-INSTALACIONES: Pabellón Deportivo Municipal de Aspe, cuya instalación es cubierta, amplia y ofrece a su vez un campo de futbito, campos de baloncesto, de voley, de badminton. Y fuera del recinto cubierto también existen dos pistas de tenis. Piscina cubierta de Aspe y pista de atletismo de Novelda. Polideportivo de Aspe, Alenda Golf.

### **EVALUACION**

La Evaluación ha sido continua a lo largo de toda la acción formativa sirviendo para valorar en los/las usuarios/as el nivel de asimilación y de integración de los objetivos desarrollados.

El proceso de evaluación se ha prolongado a lo largo de todo el curso de forma individualizada y orientadora. Con ello hemos podido adaptarnos a las necesidades y capacidades de los usuarios/as.

La forma en que se ha desarrollado el proceso de evaluación ha sido mediante pruebas objetivas, observación sistemática, observación directa y el dialogo con los alumno.

Un aspecto a tener en cuenta este año ha sido la participación en competición provincial, nacional y estatal con muy buenos resultados en lo personal, en lo colectivo y en lo deportivo.

En conclusión se ha de valorar muy positivamente el trabajo desarrollado tanto en participación deportiva como en beneficios para la salud.

### **TALLER ESCUELA DEPORTIVA**

#### **INTRODUCCIÓN – DESCRIPCIÓN:**

La escuela deportiva de la Asociación Pro- Personas con Discapacidad de Aspe se ha desarrollado los lunes y los miércoles en las instalaciones del Municipales de Aspe, en Senderos del municipio de Aspe y en las Pistas de Atletismo municipales de Novelda.

MONITORES: 3

USUARIOS: 16

#### **OBJETIVOS:**

- Asistir al servicio.

#### **ACTIVIDADES:**

- Mantenimiento.



## **ASOCIACIÓN PRO-PERSONAS CON DISCAPACIDAD DE ASPE**

---

- Estiramientos y Calentamiento.
- Relajación.
- Atletismo.
- Baloncesto.
- Fútbol Sala.
- Hockey Sala.
- Senderismo.
- Tenis de Mesa.
- Pádel.
- Natación.
- Promoción Deportiva.
- Fiesta de Deportistas.
- Difusión de Actividades.

### **EVALUACIÓN:**

La asistencia a la escuela deportiva de la asociación pro-personas con discapacidad de Aspe en el primer trimestre del 2014 ha sido de un 97%.

### **CAMPEONATOS, ENCUENTROS Y PROMOCIÓN DEPORTIVA.**

Como meta al logro y al esfuerzo, los deportistas han competido en las modalidades deportivas que han practicado.

UPAPSA Es un movimiento sin ánimo de lucro que cuenta con una comisión de deporte, en el que la APDA tiene representación, se fundamenta en que las personas con discapacidad psíquica pueden aprender, disfrutar y beneficiarse de su participación activa tanto en deportes individuales como colectivos. Su objetivo principal es fomentar el desarrollo personal y la integración de las personas con discapacidad.

El Centro de Día El Puente, recurso de la APDA es integrante de UPAPSA, compartiendo los mismos objetivos y metas de integración de las personas con discapacidad concretamente en la provincia de Alicante. Entendiendo la práctica deportiva como instrumento para la integración social, la superación personal y el aumento de la autoestima. La Asociación Pro- Personas con Discapacidad de Aspe desde 1999 participa en las actividades realizadas por UPAPSA.

Special Olympics es un movimiento sin ánimo de lucro Fundado en 1968, se basa en que las personas con discapacidad psíquica pueden aprender, disfrutar y beneficiarse de su participación activa tanto en deportes individuales como colectivos. Su objetivo principal es fomentar el desarrollo personal y la integración de las personas con discapacidad.

Special Olympics cuenta con el reconocimiento del Comité Olímpico Internacional y desde 1990 comienza su andadura en España. Son cuatro los campeonatos nacionales que se organizan en España. Dieciséis son las modalidades deportivas practicadas y diecisiete comunidades autónomas las participantes. La Asociación Pro-Personas con Discapacidad de Aspe desde



#### **ASOCIACIÓN PRO-PERSONAS CON DISCAPACIDAD DE ASPE**

2003 forma parte de Special Olympics Valencia, participando en diferentes campeonatos y encuentros.

APDA lleva participando en él la liga autonómica de Boccia desde el año 2003. Y en los Campeonatos Nacionales de Boccia y Slalom.

**MONITORES ENCARGADOS: 2**

#### **OBJETIVOS PROPUESTOS:**

- Conocer deportes.
- Practicar deportes.
- Conocer las reglas del deporte.
- Convivir con otros deportistas.
- Viajar y conocer nuevos lugares y deportes.
- Asistir a las actividades programadas.

#### **DESARROLLO DE LA ACTIVIDAD**

Campeonatos y encuentros provinciales – Los jueves de 10:00 a 16:00 horas.

- Traslado a las instalaciones donde se va a realizar la actividad.
- Recepción y Almuerzo.
- Calentamiento.
- Competición.
- Comida de Convivencia.
- Traslado al Centro.

Campeonatos y encuentros autonómicos, nacionales e internacionales.

- Traslado al lugar del Campeonato o Encuentro.
- Recepción y Alojamiento.
- Calentamiento.
- Competición.
- Convivencia con otros Deportistas.
- Visitas Turísticas lugar de competición.
- Traslado a la Asociación.

#### **ACTIVIDADES REALIZADAS:**

#### **CURSOS**

CURSO DEPORTES DE VERANO. Benidorm. Junio 2014

CURSO DEPORTES DE INVIERNO.  
NO REALIZADO.

#### **LIGAS, CAMPEONATOS Y ENCUENTROS PROVINCIALES.**

Liga Provincial Petanca Nivel II.



## ASOCIACIÓN PRO-PERSONAS CON DISCAPACIDAD DE ASPE

Liga Provincial Petanca Nivel III.

Pruebas Adaptadas Baloncesto, Febrero, Almoradi.

Pruebas Adaptadas Psicomotrices III, San Juan.

Pruebas Adaptadas Psicomotrices I y II Abril, Elche.

Juegos Tradicionales, Mayo. Aspe.

Liga Provincial de Boccia.

Liga Provincial Slalom.

Campeonato Provincial de Natación, San Vicente.

CAMPEONATO PROVINCIAL TENIS DE MESA. Alicante.

USUARIO	MODALIDAD	CLASIFICACIÓN
---------	-----------	---------------

No se ha participado este año.

## LIGAS, CAMPEONATOS Y ENCUENTROS AUTONÓMICOS.

Campeonato Autonómico de Atletismo.  
Noviembre, Universidad Alicante.

LIGA AUTONÓMICA DE BOCCIA.

USUARIO	MODALIDAD	CLASIFICACIÓN
---------	-----------	---------------

## LIGAS, CAMPEONATOS Y ENCUENTROS NACIONALES E INTERNACIONALES.

CAMPEONATO NACIONAL DE NATACIÓN (AVILA).

USUARIO	MODALIDAD	CLASIFICACIÓN
---------	-----------	---------------

CAMPEONATO NACIONAL DE BOCCIA (BARACALDO).

USUARIO	MODALIDAD	CLASIFICACIÓN
---------	-----------	---------------

CAMPEONATO NACIONAL DE SLALOM (BORMAJES).

USUARIO	MODALIDAD	CLASIFICACIÓN
---------	-----------	---------------

RECONOCIMIENTOS DEPORTIVOS.

USUARIO	MODALIDAD
---------	-----------

## ORGANIZACIÓN DE EVENTOS.



## ASOCIACIÓN PRO-PERSONAS CON DISCAPACIDAD DE ASPE

CAMPEONATO PROVINCIAL DE SLALOM	ASPE
ENCUENTRO DE JUEGOS TRADICIONALES	ASPE
SEMINARIO DEPORTE ADAPTADO, JORNADAS DEPORTIVAS EUROPEAS	ALICANTE
EXHIBICIÓN DEPORTE ADAPTADO EN CENTROS EDUCATIVOS	AGOST
EXHIBICIÓN DEPORTE ADAPTADO EN CENTROS EDUCATIVOS	ELCHE
EXHIBICIÓN DEPORTE ADAPTADO EN CENTROS EDUCATIVOS	TIBI
EXHIBICIÓN DEPORTE ADAPTADO EN CENTROS EDUCATIVOS	LA VILA
PONENCIA DEPORTE INCLUSIVO: JUAN AYALA	UNIVERSIDAD ALICANTE
PONENCIA FORMACIÓN DEPORTE PARALIMPICOS	TENERIFE
PONENCIA FORMACIÓN DEPORTE PARALIMPICOS	MELILLA

### PROMOCIÓN DEPORTIVA.

<b>PARTICIPACIÓN</b>
RAUL GONZALEZ SELECCIONADOR NACIONAL DE SLALOM.
MIEMBRO COMISIÓN MUNICIPAL DEPORTES EXCELENTISIMO AYUNTAMIENTO DE ASPE.
JUAN AYALA PRESIDENTE FEDERACIÓN DEPORTITVA ESPAÑOLA DE PARALISIS CEREBRAL.
MIEMBRO COMISIÓN DEPORTIVA PROVINCIAL DE UPAPSA.
ASESOR COMISIÓN DEPORTIVA FEAPS COMUNIDAD VALENCIANA.
ASESOR COMISIÓN DEPORTIVA SPECIAL OLYMPICS C. VALENCIANA.
MUESTRA DEPORTE ADAPTADO DECATHLON – ALICANTE.
CURSO INICIACIÓN DEPORTE ADAPTADO, UNIVERSIDAD MIGUEL HERNANDEZ. CUSOS DE VERANO.
ASAMBLEA INTERNACIONAL FEDERACIÓN INTERNACIONAL DE DEPORTES PARA PERSONAS CON PARALISIS CEREBRAL.





### 3. SERVICIO DE TRANSPORTE APDA.

#### INTRODUCCIÓN:

El Transporte Adaptado es un servicio que presta la asociación con el fin de acompañar y trasladar a los usuarios a los diferentes programas y servicios de la Asociación así como la derivación a otros servicios mediante la contratación de este servicio. Teniendo como objetivo la comunicación física entre usuarios y servicios, su protección y cuidado.

**PROFESIONALES:** El servicio de Transporte está compuesto por un Trabajador Social, una psicóloga, dos monitores-conductores y dos acompañantes.

#### BENEFICIARIOS:

#### ACTIVIDADES:

- Transporte Novelda - Centro de Día el Puente: De lunes a viernes de 8:30 a 9:30 horas. De Enero a Diciembre, excepto agosto.
- Transporte Monforte del Cid – Centro de Día el Puente: De lunes a viernes de 8:30 a 9:30 horas. De Enero a Diciembre, excepto agosto.
- Transporte Centro de Día el Puente – Novelda: de lunes a viernes de 16:30 a 17:30 horas. De Enero a Diciembre, excepto agosto.
- Transporte Centro de Día el Puente – Monforte del Cid: de lunes a viernes de 16:30 a 17:30 horas. De Enero a Diciembre, excepto agosto.
- Transporte Centro de Día el Puente – Residencia Colores Elda: lunes de 9:30 a 10:30 horas. Todo el año.
- Transporte Club de ocio y tiempo libre APDA. Fines de Semanas, Festivos, vísperas y vacaciones.
- Transporte Escuela deportiva APDA. De Enero a Diciembre, excepto agosto.
- Transporte Programa de Vida independiente APDA. Todo el año, por necesidad del servicio.
- Transporte Centro Especial de Empleo. Todo el año, por necesidad del servicio.
- Transporte Club Deportivo. Todo el año, por necesidad del servicio.



#### 4. PROGRAMA PRE-LABORAL APDA.

##### - PROGRAMA DE EMPLEO.

RESPONSABLES:

TRABAJADOR SOCIAL, FORMADORES LABORALES.

BENEFICIARIOS DIRECTOS:

20 personas con discapacidad

OBJETIVOS: los objetivos que nos planteamos han sido los siguientes

1.-Dirigidos al propio discapacitado.

- Mejorar la autonomía, la comunicación, la relación con el entorno y facilitar su integración en el empleo.
- Aprovechar los recursos propios y comunitarios.
- Aplicar y Desarrollar habilidades laborales, sociales y capacidad de comunicación eficaz.
- Promover la aceptación de su discapacidad y la disposición para el trabajo.
- Desarrollar la creencia de estar ligado, apoyado y aceptado laboralmente, por la comunidad.
- Contratación en la medida de las posibilidades de la empresa de diversas personas con discapacidad

2.- Dirigidos a la familia del discapacitado.

- Modificar las actitudes de sobreprotección y/o rechazo y/o culpabilidad, a fin de que las familias puedan afrontar y superar los problemas añadidos.
- Reducir los sentimientos de incertidumbre sobre el futuro de sus hijos a través del trabajo y el empleo.
- Comprensión por parte de la familia de que potenciar el desarrollo integral del discapacitado disminuye la tensión en la familia.

3.- De cara a la comunidad.

- Proporcionar información sobre las posibilidades laborales de las personas con discapacidad.



## **ASOCIACIÓN PRO-PERSONAS CON DISCAPACIDAD DE ASPE**

---

- Fomentar la empatía hacia la persona discapacitada.
- Facilitar una conducta adecuada hacia las personas con discapacidad desde la interacción de discapacitados y no discapacitados en un trabajo de atención al público.
- Facilitar un contexto cooperativo frente a los competitivos e individualistas.
- Devolver a la sociedad a través de su trabajo y de su forma de realizar el mismo todo el apoyo y confianza que los vecinos e instituciones de Aspe han depositado en ellos.
- Posibilitar un espacio de trabajo que sin dejar de ser una empresa aporte nuevas formas de estar y comunicarse entre los vecinos de la población.

### **ACTIVIDAD**

Las actividades que hemos realizado para poder conseguir nuestros objetivos han sido las siguientes:

#### **EMPRESARIAL:**

Contando como espacio el Local de la estación de autobuses hemos:

- Conveniado con la empresa de autobuses regular ALSA, la venta de billetes, la carga de bonos y la paquetería. En este año hemos mantenido este convenio para largo recorrido, conveniando con la empresa SUBUS el corto recorrido en la estación de Aspe y en la estación de Elda, gestionando la venta de billetes de ambas estaciones
- Vendemos artículos de papelería y prensa
- Vendemos artículos de Kiosco
- Teléfono Público
- Vendemos artículos hechos en el Centro de Día y Centro Ocupacional de la Asociación
- Hemos centralizado la actividades de empleo y pre laborales que desarrollamos en la Asociación
- Reparto de Cartelería y publicidad
- Finalmente se ha realizado un convenio con la empresa TEMPE para integrar a personas con discapacidad consiguiendo dos puesto de trabajo para personas con discapacidad física

#### **FORMATIVAS:**

- Practicas de Formación Laboral para el Aula Ocupacional
- Practicas de Formación laboral para el Centro de Día



#### **ASOCIACIÓN PRO-PERSONAS CON DISCAPACIDAD DE ASPE**

- Se ha conseguido este año un taller de formación financiado por el SERVEF para diez discapacitados intelectuales de aplicaciones informáticas que se desarrollara el próximo año.

#### **SOCIALES:**

- Escaparate socio laboral de personas con discapacidad
- Punto de información para los vecinos de Aspe: Desde actividades que se realizan en la población a callejero, etc.
- Bolsa de trabajo propia, que a la vez se deriva a UPAPSA y COCEMFE

Con estas actividades estamos logrando nuestro objetivo de dar la máxima autonomía y posibilidades a las personas discapacitadas para su integración plena en la vida cotidiana de la población.

#### **RECURSOS**

##### **RECURSOS HUMANOS**

Perfil	Nº	Dedicación	Responsabilidades
TRABAJADOR SOCIAL	1	10	Coordinación y gestión del proyecto Apoyo, información y asistencia técnica Desarrollar el trabajo de intervención con las familias Evaluación de las actividades
SICOPELAGOGO	1	10	Programación y Evaluación de actividades
PERSONAL DE ATENCION DIRECTA CON DISCAPACIDAD	1	40	Actividad laboral concreta, Formador laboral
TRABAJADORES CON DISCAPACIDAD	8	37.5	Actividad laboral concreta en practicas
FORMADOR LABORAL	1	20	Apoyo laboral y de habilidades laborales
USUARIOS EN FORMACION LABORAL	10	10	Formación y actividades pre laborales

#### **• VOLUNTARIO:**

Perfil	Nº	Dedicación	Responsabilidades
--------	----	------------	-------------------



#### ASOCIACIÓN PRO-PERSONAS CON DISCAPACIDAD DE ASPE

Profesionales y técnicos en diversas materias	6	2	Evaluar y apoyar técnicamente en las diversas actividades que se realicen
---	---	---	---

#### RECURSOS MATERIALES

##### INFRAESTRUCTURA:

Estación de autobuses en la cual se pueda desarrollar la actividad. Dotado con Luz, Agua y Alarma

##### TECNOLÓGICOS:

- Un equipo informático
- TPV para ventas
- Fotocopiadora
- Conexión a Internet
- Transporte

##### EVALUACIÓN:

Teniendo en cuenta los objetivos que nos marcamos para este año, hemos de considerar que estamos cumpliendo los mismos de manera satisfactoria, pese a los momentos de crisis en que vivimos, ha bajado la facturación del Ayuntamiento de Aspe ( no se han realizado las postales, no se ha repartido el calendario de la basura y ha bajado la colocación de Cartelería de cultura), por otra parte se ha despedido un trabajador por empeoramiento físico que le impedía realizar sus tareas, contratando en su lugar a otra persona por un año y además se ha contratado para los servicios que prestamos en TEMPE a una persona durante un año y a otra con un contrato de tres meses, con lo que ya contamos con seis personas contratadas con discapacidad intelectual, dos personas con discapacidad física además de dos personas a tiempo parcial en la unidad de apoyo y se ha seguido avanzando en la consecución de los demás objetivos pretendidos con este proyecto y que en este año ya han tenido un resultado positivo. Consideramos que este proyecto ha de ser prioritario en 2014 ya que nos permite ir completando el círculo de inserción integral en la sociedad de las personas con discapacidad y que con los resultados de 2013 nos hace tener mucha confianza en su viabilidad, aún contando con los efectos de la crisis.

#### TALLER: “HUERTO ECOLOGICO”

##### INTRODUCCIÓN:

La realización de este taller se enmarca en la participación, colaboración y realización de actividades de conservación del medio ambiente, con la puesta en marcha de un “huerto ecológico” dentro del espacio que el ayuntamiento de aspe ha cedido para tal efecto.

Tras la formación recibida por profesionales en la materia de agricultura ecológica por parte del ayuntamiento de aspe, hemos decidido organizar



## **ASOCIACIÓN PRO-PERSONAS CON DISCAPACIDAD DE ASPE**

nuestro huerto en “paradas”, cuatro con rotación anual y una extra para cultivos bianuales.

El proceso de aprendizaje in-situ nos proporciona un marco incomparable para poder desarrollar las habilidades necesarias para la puesta en marcha de todas las actividades del taller.

MONITORES: 2

USUARIOS: 10

OBJETIVOS:

OBJETIVO GENERAL:

GENERAR PARTICIPACIÓN EN EL TALLER “**HUERTO ECOLOGICO**”, ENMARCADO DENTRO DEL PROGRAMA PRE-LABORAL APDA, CON MAS DE UN 60% DE LOS USUARIOS ADSCRITOS AL MISMO.

OBJETIVOS ESPECIFICOS:

DESTREZAS TECNICAS

LABRADO MANUAL  
PLANTAR EN SEMILLERO  
TRASPLANTAR  
RIEGO MANUAL  
ELIMINACION DE MALAS HIERBAS

HÁBITOS LABORALES

ASISTENCIA  
PERMANENCIA EN EL PUESTO

DESTREZAS LABORALES

TRABAJO EN GRUPO  
UTILIZACIÓN DE HERRAMIENTAS

ACTITUDES LABORALES

ADAPTABILIDAD AL TRABAJO  
ADAPTABILIDAD AL ENTORNO

ACTIVIDADES REALIZADAS:

- Asignación de parcela en los HUERTOS ECOLOGICOS MUNICIPALES DE ASPE, para la Asociación Pro Personas Discapacitadas de Aspe (APDA)
- Creación del grupo de 10 usuarios susceptible de realizar la actividad
- Presentación del grupo de usuarios en el huerto y toma de contacto
- Realización de actividades de FORMACION.
- Realización de actividades IN SITU propias en la creación de un Huerto Ecológico.
  - LABRADO EN PROFUNDIDAD DE PARCELAS
  - PREPARACION DEL SUELO PARA EL CULTIVO



#### **ASOCIACIÓN PRO-PERSONAS CON DISCAPACIDAD DE ASPE**

---

- CONCIENCIA DE LOCALIZACION ESPACIAL
  - REALIZACIÓN DE SEMILLERO
  - ABONADO
  - COLOCACION DE SISTEMA DE RIEGO
  - SIEMBRA Y PLANTACION Y REPOSICION
  - LABORES AUXILIARES AL CULTIVO
  - RECOLECCION
  - RECOLECCION, PREPARACION PARA CAMBIO DE CULTIVO
  - Y ACTIVIDADES DE FORMACION
  - CAMBIO DE CULTIVO - CULTIVO DE INVIERNO
- Realización de actividades EN EL CENTRO DE DIA “EL PUENTE” propias en la creación de un Huerto Ecológico
    - CONCIENCIA DE LOCALIZACION ESPACIAL
    - REALIZACIÓN DE SEMILLERO
    - FORMACION
- Visitas a otras instalaciones: HUERTOS, VIVEROS, ETC.
    - VISITA A LA HUERTA DE EMILIO VICEDO
    - PARTICIPACION EN JORNADAS HUERTO ECOLOGICO “LA HORNA ASPE”
    - PARTICIPACION EN FERIA DE AGRICULTURTA ECOLIGICA ASPE 2014

#### **EVALUACIÓN (ASISTENCIA, GLOBAL OBJETIVOS DE TALLER):**

El objetivo del taller ha sido alcanzado y superado con una asistencia media de un 95%, el nivel de compromiso de usuarios así como su implicación ha sido elevada, siendo un taller que les motiva mucho y que están toda la semana esperando poder acudir a él.

Todas las actividades que se han realizado han sido adaptadas de tal manera que todos los usuarios del taller han sido participes de las mismas.



## 5. PROGRAMA VIDA INDEPENDIENTE ADPA.

### INTRODUCCION.

El Programa de Vida Independiente pretende dar los apoyos necesarios, a las personas con diversidad funcional que demandan este recurso, que les permitan tener una vida digna, segura y cómoda durante su estancia en el piso. La falta de subvenciones a este programa determina que las demandas y necesidades de las personas con diversidad funcional queden condicionadas a la economía de cada familia, lo que constituye un retroceso en la consecución de sus derechos.

Los servicios que ofrece este programa, atendiendo a las características de los usuarios y las demandas familiares son:

1. Vivienda supervisada. Se trabajan diversas áreas : Cuidado personal, planificación económica, uso de la comunidad, mantenimiento del hogar, atención sanitaria, auto empoderamiento, ocio normalizado, bienestar emocional y relaciones personales que permitan vivir de forma independiente con los apoyos básicos.
2. Vivienda tutelada.- la estancia de las personas con discapacidad que requieren de la vivienda tutelada es corta por lo que se trabajan sobre todo áreas de cuidado personal y ocio normalizado, atendiendo a la satisfacción de sus necesidades básicas
3. Servicio de emergencia. La familia solicita este recurso en casos de situaciones específicas (familiar hospitalizado...etc.) por lo que se procede a procurar a la persona discapacitada una estancia digna, segura y cómoda
4. Respiro familiar.- las características son similares a la vivienda tutelada, siendo su estancia más breve si cabe, por lo que las áreas trabajadas son: ocio normalizado y atención a las necesidades básicas del usuario.

MONITORES: 4

USUARIOS: 10

OBJETIVOS:

#### Asistencia

#### Inteligencia emocional /empoderamiento

- Toma decisiones en la organización del piso
- Sabe pedir ayuda en caso de urgencia





#### **ASOCIACIÓN PRO-PERSONAS CON DISCAPACIDAD DE ASPE**

---

- Expresa opiniones, sentimientos con respecto a la convivencia
- Respeta las decisiones de otros usuarios
- Propone actividades de ocio con sus amigos en el piso
- Se preocupa por el bienestar de sus compañeros

#### Limpieza e higiene

- Realiza la limpieza de habitaciones siguiendo unas pautas
- Pone la lavadora
- Tiende la ropa
- Clasifica la ropa por colores
- Se ducha de forma habitual
- Plega la ropa
- Lava a mano
- Barre el suelo
- Mantiene el piso ordenado diariamente
- Hace las camas
- Recoge la mesa con indicaciones
- Hace las camas con ayuda
- Realiza la limpieza de habitaciones con ayuda

#### Contabilidad

- Realiza la lista de la compra
- Compara distintos precios y valora donde comprar
- Con acompañamiento realiza un seguimiento de sus gastos
- Saca dinero del cajero

#### Ocio normalizado

- Utiliza el recurso del PVI para establecer relaciones de amistad con su grupo de iguales (come o cena para establecer relaciones, realiza visitas ...)
- Reconoce el derecho de disponer del recurso para demandar la satisfacción de sus necesidades de ocio (cumpleaños, Nochevieja...)



**ASOCIACIÓN PRO-PERSONAS CON DISCAPACIDAD DE ASPE**  
**ACTIVIDADES REALIZADAS**

---

**EVALUACION:**

La participación se ha estimado en más de un 90%.

El programa de vida independiente pretende culminar el desarrollo vital de la persona con discapacidad para poder tomar decisiones de futuro sobre su vida con la mayor autonomía posible, en todos los aspectos de su desarrollo personal. Estos objetivos fundamentan su continuidad, así como por las expectativas creadas por las familias y el entorno de las personas con diversidad funcional de APDA



## 6. CLUB DE OCIO Y TIEMPO LIBRE APDA.

### INTRODUCCIÓN

El club de ocio es un servicio que ofrece la asociación pro personas con discapacidad de Aspe donde se proporciona a los usuarios que participan los recursos materiales y humanos para satisfacer su derecho al ocio de la manera más independiente.

Cabe mencionar la normalización de la presencia de las personas con discapacidad en las actividades de ocio de la población. Su presencia es muy bien acogida por los vecinos, con quien mantienen vínculos afectivos y se producen avances en la desaparición de las barreras, que posibilitan un mayor disfrute del ocio en las mismas condiciones que el resto. Así mismo, cabe señalar la demanda de las actividades de ocio tanto por parte de los usuarios como de sus familiares, asumiendo como un derecho la satisfacción de sus necesidades en este ámbito. Por último, el club de ocio está integrado por personas con distintas capacidades lo que permite fomentar entre los usuarios valores como la amistad por encima de las características físicas y psíquicas, la colaboración, el apoyo mutuo y el sentimiento de grupo donde cada uno aporta lo mejor de sí mismo.

Este servicio va dirigido a personas con discapacidad del municipio de Aspe y poblaciones colindantes que quieran utilizarlo. Se realiza en el horario en el que el centro de Día El Puente está cerrado, preferentemente los fines de semana excepto en periodos vacacionales (navidad, pascua y verano) que hay actividades todos los días de la semana. La duración es variable dependiendo del tipo de actividad que se realice.

MONITORES 4

USUARIOS 20

### OBJETIVOS

- Interactuar con los compañeros
- Mostrar una actitud abierta al disfrute de la actividad
- Asistir a las actividades programadas
- Expresar interés en participar en ocio
- Proponer salidas

### ACTIVIDADES

Durante los meses de enero, febrero y marzo de 2014, el club de ocio de APDA, debido a los recortes, no realizó ninguna actividad.



## EVALUACIÓN.

Durante el periodo que el Servicio del Club de Ocio de APDA suspendió sus actividades el recurso fue demandado tanto por los usuarios como por sus familiares. Los objetivos planteados han sido adecuados pues los consideramos necesarios para que las personas con discapacidad puedan disfrutar, participar y demandar un ocio que responda a sus expectativas, así mismo destacar que los objetivos con las personas con discapacidad se plantean a largo plazo y con continuidad dependiendo de su desarrollo personal. La participación ha sido de más del 90% de las previsiones en las actividades programadas.

Por lo que consideramos necesaria su continuidad y así poder fomentar el ocio de las personas con discapacidad desarrollando objetivos de integración, autonomía y satisfacción personal.



## 7. CENTRO DE DÍA EL PUENTE.

### INDICE DE ACTIVIDADES CENTRO DE DÍA EL PUENTE MEMORIA 2014

#### 1. PRINCIPIOS METODOLOGICOS.

##### 1.1. METODOLOGIA DE INTERVENCIÓN.

##### 1.2. ORGANIZACIÓN ESPACIO – TEMPORAL.

##### 1.3. SEGUIMIENTO, CONTROL Y EVALUACIÓN.

#### 2. AREAS DE TRABAJO.

##### 2.1. AREA DE INTERVENCIÓN PSICOLOGICA - CONDUCTUAL.

AREAS GENERALES TRABAJADAS.  
AREA ESPECÍFICA.

##### 2.2. AREA DE INTERVENCIÓN MOTORA - FUNCIONAL.

- A) INTRODUCCIÓN - POBLACIÓN.
- B) DISTRIBUCIÓN DEL ÁREA DE FISIOTERAPIA
- C) FUNCIONES ESPECÍFICAS DEL AREA DE FISIOTERAPIA
- D) IDENTIFICACION - VALORACION- TRATAMIENTO
- E) OBJETIVOS GLOBALES
- F) ACTIVIDADES-MATERIAL
- G) ANEXOS:
  - G-1) FISIOTERAPIA ACUÁTICA
  - G-2) EQUINOTERAPIA
  - G-3) HIDROTERAPIA.
- H) PROTOCOLOS DE SALUD:
  - ENFERMEDAD COMUN-CAMPAÑA DE GRIPE.
  - OLA DE CALOR
  - SITUACIONES Y EMERGENCIAS MÉDICAS.

##### 2.3. AREA DE SALUD Y SEGURIDAD.

- 2.3.1 ALIMENTACIÓN Y HÁBITOS SALUDABLES DE VIDA.
  - PROTOCOLO COMEDOR.
  - PROTOCOLO ALMUERZO.
  - RELAJACIÓN.



### **2.3.2 DEPORTE.**

TALLER DEPORTE ADAPTADO.

TALLER DEPORTE ADAPTADO EN SILLA DE RUEDAS.

NATACIÓN ADAPTADA.

GOLF.

JORNADAS, CAMPEONATOS, ENCUENTROS DEPORTIVOS.

### **2.3.3 CUIDADO PERSONAL.**

PROTOCOLO HIGIENE, USO DEL W.C. VESTIDO Y DESVESTIDO.

TALLER ACTIVIDADES DE LA VIDA DIARIA.

TALLER DE ESTÉTICA.

## **2.4. AREA DE CONOCIMIENTO Y UTILIZACIÓN DE LA COMUNIDAD.**

### **2.4.1 CONOCIMIENTO DEL MEDIO**

AULA VERDE.

AULA CREMA.

AULA AZUL.

### **2.4.2 SALIDAS Y EXCURSIONES CENTRO DE DÍA.**

## **2.5. AREA DE EXPRESIÓN Y CREACIÓN ARTÍSTICA.**

TALLER ARTES ESCÉNICAS.

TALLER AUDIOVISUALES.

TALLER CERAMICA.

TALLER PINTURA.

MÚSICA.

MUSICOTERAPIA

NARRACIÓN ORAL.

## **2.6. AREA HABILIDADES SOCIALES Y COMUNICACIÓN.**

### **2.6.1 OCIO Y TIEMPO LIBRE.**

### **2.6.2 SESIONES COMUNICACIÓN.**

### **2.6.3 HABILIDADES SOCIALES.**

TALLER ESTIMULACIÓN BASAL.

TALLER COMPARTIDO.

TALLER PROTOCOLO.

## **2.7. AREA ESTIMULACIÓN COGNITIVA, HABILIDADES ESCOLARES FUNCIONALES Y ACADÉMICAS.**

### **2.7.1 ESTIMULACIÓN COGNITIVA**

AULA VERDE.

AULA CREMA.

### **2.7.2 HABILIDADES ESCOLARES, FUNCIONALES Y ACADÉMICAS.**

NUEVAS TECNOLOGÍAS.

TALLER JUEGOS INTERACTIVOS.



**ASOCIACIÓN PRO-PERSONAS CON DISCAPACIDAD DE ASPE**

TALLER DE LOS SENTIDOS.

TALLER TEMATICO.

TALLER EUROPA.

TALLER JUEGOS.

## **2.8. AREA DE HABILIDADES LABORALES Y OCUPACIONALES.**

2.8.1 OCUPACIONAL AULA AZUL.

2.8.2 RESPONSABILIDADES Y FUNCIONES.

## **2.9. AREA EMPODERAMIENTO PERSONAL Y AUTODIRECCIÓN.**

2.9.1 PEHIS.

2.9.2 ACTUALIDAD.

## **3. MEMORIA AREA SOCIAL E INSTITUCIONAL.**

### **3.1. COMUNICACIÓN Y COORDINACIÓN CON FAMILIAS.**

### **3.2. PROGRAMA ASPE SIN BARRERAS.**

3.2.1 PARTICIPACIÓN EN CONCURSOS.

## **4. MEMORIA AREA LABORAL.**

### **4.1. FORMACIÓN CONTINUA.**

### **4.2. CENTRO DE PRÁCTICAS.**